

OBEC PUSTÁ KAMENICE



PROGRAM ROZVOJE
NA OBDOBÍ 2021–2027

PROGRAM ROZVOJE OBCE

*Program rozvoje obce Pustá Kamenice vznikl v souladu se zákonem
č. 128/2000 Sb., o obcích.*

*Platnost vytvořené strategie je stanovena na sedm let, tedy počínaje usnesením
Zastupitelstva obce Pustá Kamenice, kterým je dokument oficiálně stvrzen. Po uplynutí této
doby je potřebné dokument opětovně aktualizovat, vyhodnotit úspěšnost stanovených cílů
a aktivit, a doplnit jej o cíle nové. Aktualizace je možná v odůvodněných případech
i v průběhu sedmiletého období, přičemž tato skutečnost musí být odsouhlasena
zastupitelstvem obce*

Vypracovali:

Bc. Daniel Bečvář

Bc. Jan Svoboda

Ing. Martina Kurzová

RNDr. Marek Komárek



SMS služby s.r.o.

IČO: 067 84 771

V Rovinách 934/40, 140 00 Praha 4

Tel: +420 723 644 867

E-mail: kancelar@sms-sluzby.cz

Web: <http://www.sms-sluzby.cz>

OBSAH

POTŘEBA TVORBY STRATEGIE.....	4
ANALYTICKÁ ČÁST	5
Základní identifikační údaje.....	5
Historie	6
Obyvatelstvo.....	7
Populační vývoj.....	7
Struktura místní populace.....	8
Domovní a bytový fond	10
Ekonomická situace	12
Trh práce.....	12
Struktura ekonomických subjektů	13
Infrastruktura.....	14
Dopravní infrastruktura	14
Technická infrastruktura	14
Nakládání s odpady.....	15
Občanská vybavenost.....	15
Společenský život	16
Spolková činnost	16
Kulturní akce	17
Cestovní ruch.....	18
Životní prostředí.....	19
Bezpečnost a kriminalita	21
Správa obce	22
Řízení obce	22
Hospodaření obce	23
Vnější vztahy	24
SWOT ANALÝZA	25
NÁVRHOVÁ ČÁST.....	26
Metodika zpracování.....	26
Dlouhodobá vize	27
Strategické cíle a opatření	28
IMPLEMENTAČNÍ ČÁST	31
Možnosti financování	31
ZÁVĚREČNÁ DOLOŽKA	35

POTŘEBA TVORBY STRATEGIE

Na úvod tohoto strategického dokumentu je žádoucí identifikovat potřebu jeho vytvoření. Třemi základními důvody jsou zejména:

- *přirozená potřeba koordinace rozvoje dané oblasti,*
- *orientace v dotačních příležitostech a*
- *legislativa.*

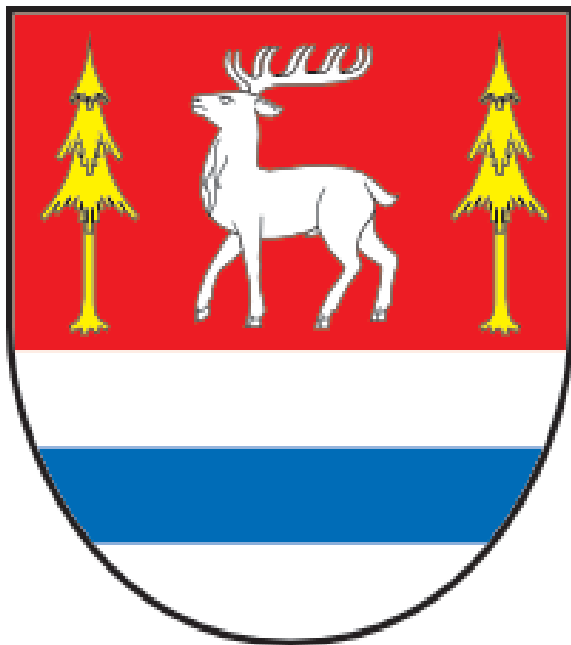
Primárním důvodem vzniku nového programu rozvoje je samotná přirozená potřeba vzniku či aktualizace ucelené koncepce rozvoje území. Program rozvoje obce představuje zásadní dlouhodobý dokument, který napomůže konkrétnímu zacílení aktivit v nejbližších letech a určí směr budoucího rozvoje obce. V rámci procesu tvorby dokumentu proběhla diskuse týmu zpracovatelů s hlavními aktéry rozvoje z veřejného, soukromého i neziskového sektoru s cílem v maximální možné míře promítnout do tohoto dokumentu jejich dílčí postoje. Strategický dokument usiluje o koordinaci veřejné i soukromé aktivity ekonomického, sociálního, kulturního i ekologického charakteru obce tak, aby docházelo k vzájemné synergii. Tento rozvojový dokument je podkladem pro sestavování obecních rozpočtů i pro posuzování různých nadregionálních koncepčních dokumentů z pohledu obce.

Další z motivací k pořízení programu rozvoje obce je efektivnější využití finančních zdrojů. Nabídka dotací je tematicky velmi obsáhlá a vyžaduje včasnou administraci. I proto je nutné s dostatečným předstihem definovat rozvojové priority, monitorovat dotační příležitosti, a jednotlivé projekty včas připravit. Mít zpracovaný a zastupitelstvem schválený strategický rozvojový dokument je navíc v případě některých dotací (zejména z národních zdrojů) jednou ze základních podmínek jejich čerpání. Obdobně pro čerpání finančních prostředků ze strukturálních fondů EU v programovém období 2021–2027+ bude program rozvoje obce zásadní.

Na závěr je nutné zmínit také legislativní souvislosti, kdy program rozvoje obce (PRO) je zakotven v zákoně č. 128/2000 Sb., o obcích. Obec dle § 2 tohoto zákona „*pečuje o všestranný rozvoj svého území a o potřeby svých občanů*“, dle § 35 v rámci samostatné působnosti uspokojuje „*potřeby bydlení, ochrany a rozvoje zdraví, dopravy a spojů, potřeby informací, výchovy a vzdělávání, celkového kulturního rozvoje a ochrany veřejného pořádku*“ a dle § 38 je obec např. „*povinna pečovat o zachování a rozvoj svého majetku*“. Obec zároveň musí myslet na ustanovení (§ 159) občanského zákoníku, kdy o své území a majetek pečuje jako „*řádný hospodář*“.

ANALYTICKÁ ČÁST

Základní identifikační údaje



Obr. 1 Znak obce

zdroj: risy.cz

Základní identifikační údaje	
ZUJ	578631
ORP	Polička
Okres	Svitavy
Kraj/NUTS3	Pardubický
NUTS2	Severovýchod
Počet obyvatel	324 (2020)
Průměrný věk	42,9 let
Katastrální výměra	1 530 ha
Nadmořská výška	620 m n. m.
Místní části	2

Tabulka 1 Základní údaje

zdroj: risy.cz

Obec Pustá Kamenice se rozprostírá v nejzápadnější části okresu Svitavy na pomezí krajů Pardubického a Vysočiny. Administrativně obec náleží do správního obvodu obce s rozšířenou působností (dále jen SO ORP) Polička, od jehož centra je vzdálena asi 13 km vzdušnou čarou. Dopravní spojení s centrem SO ORP zajišťuje silnice I. třídy č. 34, jež směřuje i do okresního města Svitavy. Jelikož se obec nachází v periferní poloze poblíž krajské hranice, dostupnost krajských center je horší. Do Pardubic i Jihlavy zabere cesta autem asi 1 hodinu jízdy. Sousedními municipalitami Pusté Kamenice jsou obce Borová, Pustá Rybná, Svatouch a nejdelší hranice je tvořena s obcí Krouna.

Katastrální území obce tvoří dvě místní části (Pustá Kamenice a Pec) o celkové výměře 1 530 ha, čímž se na poměry v příslušném okresu Pustá Kamenice řadí k větším obcím. Medián rozlohy municipalit v okresu Svitavy je 961 ha. Vlivem lokalizace území samosprávy v Chráněné krajinné oblasti (dále jen CHKO) Žďárské vrchy tvoří dominantní část katastru lesy. Z celkové výměry zabírají lesy až 72% podíl, což je ve srovnání s podíly za Pardubický kraj (30 %) nebo SO ORP Polička (32 %) téměř dvojnásobná hodnota. Naproti tomu opačná situace panuje u podílu zemědělské půdy, kdy se k zemědělským činnostem v Pusté Kamenici využívá pouze 24 % plochy. Navíc značná část (39 %) zemědělské půdy spadá do kategorie trvalých travnatých porostů, kdežto v příslušných řádovostně vyšších jednotkách je tento podíl

značně nižší, a tudíž je zde výrazněji zastoupena orná půda. Využití plochy napovídá, že území obce není příliš vhodné k zemědělství. K hlavním důvodům patří mj. svažitost zdejšího reliéfu. Průměrná nadmořská výška dosahuje 620 m n. m. a nejvyšším bodem je vrch Spálený kopec (766 m), na kterém stojí televizní vysílač. Hlavním vodním tokem v Pusté Kamenici je potok Kamenická voda pramenící ve Žďárských vrších.



Obr. 2 Poloha Pusté Kamenice

zdroj: mapy.cz

Celkové shrnutí:

- Periferní poloha na pomezí dvou krajů.
- Atraktivní přírodní prostředí v rámci CHKO Žďárské Vrchy s vysokým podílem lesů.

Historie

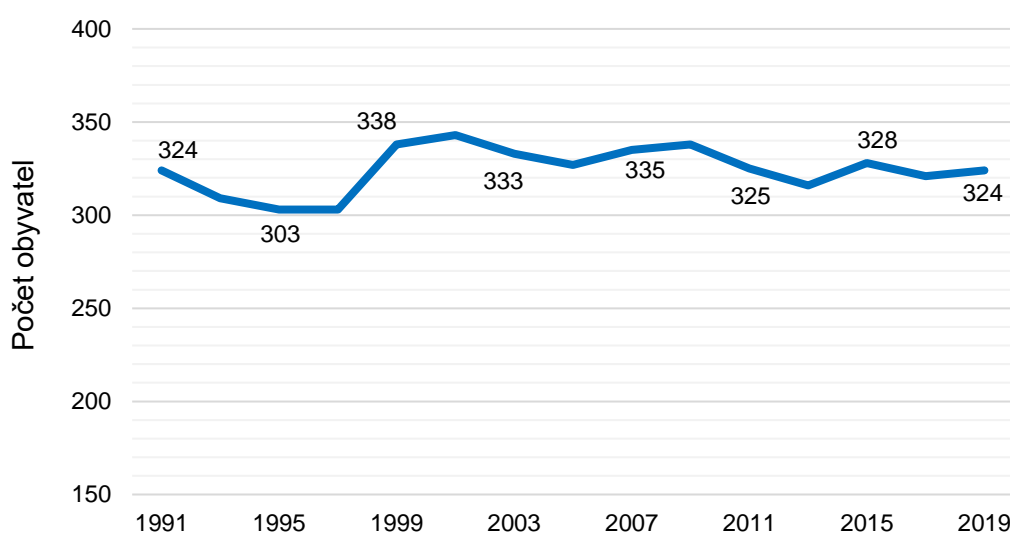
První písemné zmínky o obci sahají až do konce 14. století. Není však jisté, ve kterém roce obec vznikla, protože dle různých dokumentů jsou uváděny roky 1392 a 1395. Samotný název obce byl údajně odvozen tak, že „Pustá“ má původ od pusté krajiny a „Kamenice“ od starého významu slova kamenice, které původně znamenalo kamennou komoru, část vesnického obydlí. Pustá Kamenice spadala společně s okolními obcemi do rychmburského panství se sídlem na hradě Rychmburk, jehož držiteli byli v průběhu historie např. páni z Pardubic, rod Berků, Kinských či Thurn-Taxisu. Podobně jako okolní vesnice má i Pustá Kamenice gotický základ a řada dřevěných roubených staveb nacházejících se ještě dnes v obci má svůj původ v tzv. franckých dvorcích, které se v našich zemích začaly objevovat během 13. a 14. století. V obci se hlásilo mnoho obyvatel k evangelickému vyznání, což byla příčina mohutné emigrace zdejších rodin v době pobělohorské. V roce 1930 činil počet obyvatel 993 osob

a stálo zde 136 domů. Z domácího průmyslu zde bylo zastoupeno tkalcovství jutových koberců a vyšívání bílého prádla.

Obyvatelstvo

Populační vývoj

Ke konci roku 2019 čítala populace Pusté Kamenice 324 osob s trvalým bydlištěm. V posledních letech nedochází k výraznějším změnám počtu obyvatel. Zdá se, že místní populace je stabilizovaná, což dokládá vývoj počtu rezidentů na *Grafu 1*. Tento trend koresponduje s vývojem příslušného SO ORP, kde podobně jako v Pusté Kamenici nedochází k dramatickým proměnám. Naproti tomu odlišná situace panuje na krajské úrovni, pro kterou je typický pravidelný přírůstek. Z tohoto srovnání je patrné, že narůstající populace Pardubického kraje je vnitřně diferenciovaná a oblastí vnitřních periferií se příliš netýká. To dokládají i populační vývoje sousedních municipalit, kde se lze setkat s podobným vývojem obyvatel jako v Pusté Kamenici. Dynamika růstu krajské populace je způsobena především migrací nových obyvatel. I v Pusté Kamenici hraje migrační chování lidí větší roli než přirozená měna obyvatel. Ta se po přelomu milénia pohybovala pouze v záporných číslech, ale v posledních letech lze zaznamenat i kladné hodnoty přirozené měny obyvatel. V migračním přírůstku/úbytku obyvatel dochází také k pravidelnému střídání záporných a kladných hodnot. Nejvíce lidí se přistěhovalo v roce 2003 (10), kdežto v roce 2016 byl zaznamenán největší úbytek místních (9). Co se týče budoucího vývoje, vzhledem ke zmíněné periferní poloze nelze očekávat výraznější populační růst. Více pravděpodobné je pokračování současného stagnace s možným poklesem trvale žijících rezidentů.

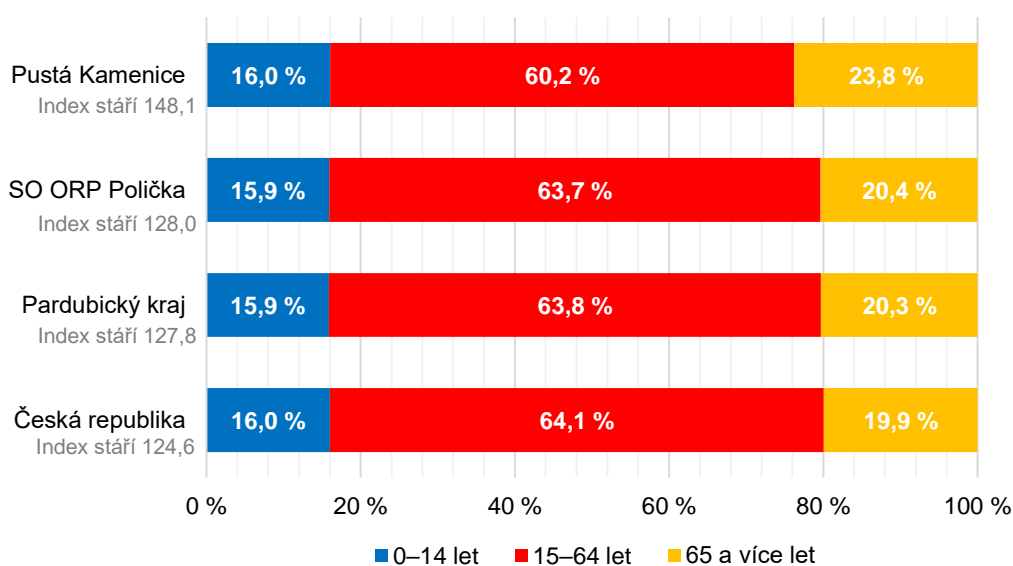


Graf 1 Vývoj počtu obyvatel od roku 1991 (data k 31.12.)

zdroj: ČSÚ

Struktura místní populace

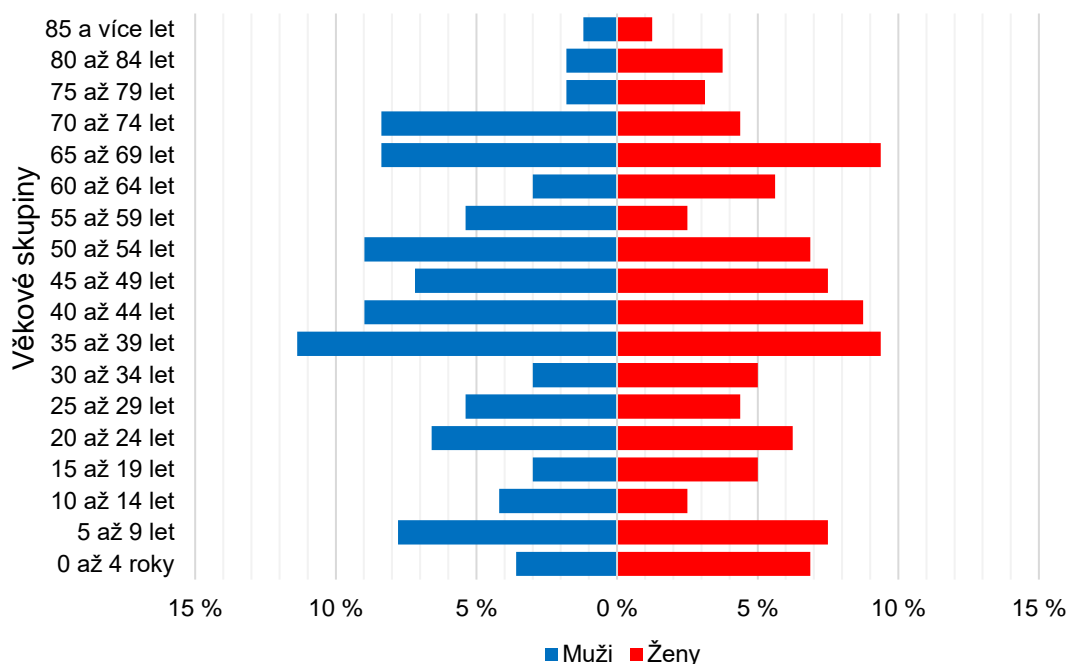
O demografickém stavu obce kromě samotného počtu obyvatel velmi dobře vypovídá i věková struktura obyvatelstva, která dále předurčuje další socio-ekonomické charakteristiky daného území. Ze složení populace dle produkčních skupin v *Grafu 2* lze vidět, že dětská složka, tj. osoby mladší 15 let, má ve všech úrovních přibližně stejné zastoupení. U zbylých dvou kategorií se však Pustá Kamenice mírně vymyká. Obecně platí, že nejvyššího podílu všech úrovní dosahuje produktivní část populace, tj. lidé ve věku 15–64 let. V Pusté Kamenici ale tato část populace dosahuje nižšího zastoupení, což v kombinaci s vysokým zastoupením lidí v postproduktivním věku (tj. 65 a více let) nenaznačuje příliš perspektivní vývoj do budoucna.



Graf 2 Porovnání věkových struktur obyvatel ke dni 31.12. 2019

zdroj: ČSÚ

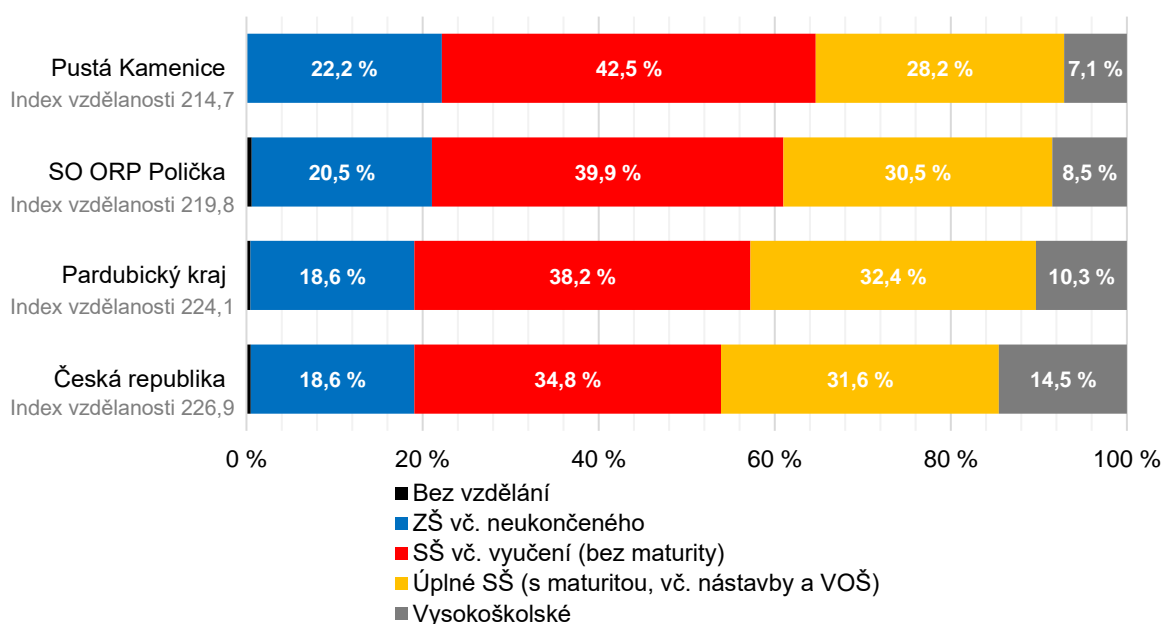
Graf 3 znázorňující věkovou pyramidu ukazuje, že k nejsilněji zastoupené věkové skupině v Pusté Kamenici patří lidé ve věku od 35 do 44 let, a to u obou pohlaví. Výrazně jsou zde rovněž zastoupeny osoby vstoupivše v nedávné minulosti do seniorského věku. O stárnutí populace svědčí i další demografický indikátor. Index stáří, který je počítán jako podíl osob starších 65 let a osob ve věku 0–15 let násoben hodnotou 100, dosahuje hodnoty 148,1, čímž obec výrazně převyšuje průměrné hodnoty v příslušných hierarchicky vyšších jednotkách (viz *Graf 2*). Naopak průměrný věk 42,9 let z konce roku 2019 koresponduje s celostátním trendem, pro který je typický pokračování tzv. demografického stárnutí. Průměrný věk občanů Pusté Kamenice se tak v uplynulé dekádě souvisle navyšoval.



Graf 4 Věková pyramida ke dni 31.12. 2019

zdroj: ČSÚ

Dalším zajímavým ukazatelem je struktura obyvatel dle nejvyššího dosaženého vzdělání (viz *Graf 4*) u obyvatel starších 15 let, jež byla zjišťována v rámci Sčítání lidí, domů a bytů v roce 2011 (dále jen SLDB 2011). Vypovídací hodnota je však trochu omezena, jelikož se jedná o data 10 let stará, ale i přesto jsou z grafu patrné rysy typické pro spíše venkovské obce. Vzdělanost ve venkovském prostoru je obecně nižší než v jádrových oblastech, což potvrzuje index vzdělanosti. Tento index je konstruován jako součet vážených podílů obyvatel v jednotlivých vzdělanostních skupinách z celkového počtu obyvatel starších 15 let



Graf 3 Vzdělanostní struktura obyvatel obce (SLDB 2011)

zdroj: ČSÚ, SLDB 2011

(bez nezjištěných) a ukazuje celkovou kvalitu vzdělanosti obyvatelstva. Ve srovnání s příslušným SO ORP a krajem dosahuje index v Pusté Kamenici o něco nižších hodnot, což přirozeně souvisí s nižším zastoupením lidí s vysokoškolským vzděláním. K nejpočetnější skupině lidí (42,5 %) v obci dle nejvyššího dosaženého vzdělání patřily osoby se středoškolským vzděláním včetně vyučení (bez maturity). Takřka třetina rezidentů pak disponovala úplným středoškolským vzděláním a žádný z občanů Pusté Kamenice nebyl bez jakéhokoliv vzdělání.

Pravidelně konané SLDB nabízí také mnoho dalších charakteristik, které mohou více napovědět o složení populace Pusté Kamenice. Z hlediska subjektivně vnímaného národnostního složení se v roce 2011 hlásilo nejvíce lidí (78 %) k české národnosti. Z ostatních národností zde byly zastoupeny pouze moravská a slovenská, vždy po jedné osobě. Na druhou stranu přes 21,4 % lidí na otázku národnosti neodpovědělo. Národnostní složení je o něco pestřejší na úrovni SO ORP Polička a Pardubického kraje, byť i zde tvořili příslušníci cizích národností pouze marginální podíl z celkové populace. Co se týče náboženského vyznání patřila Pustá Kamenice mezi obce s třetinovým podílem věřících. Vyšší podíl věřících v porovnání se zbytkem kraje je i v celém SO ORP Polička, i když zde se již k náboženskému vyznání hlásila přibližně čtvrtina obyvatelstva. Nejvíce věřících v Pusté Kamenici náleželo k Římskokatolické církvi (64,9 %), ale i Českobratrská církev evangelická (23,4 %) a jiná náboženská uskupení zde měly oproti vyšším územním jednotkám značné zastoupení.

Z dat Exekutorské komory ČR žilo v roce 2019 v Pusté Kamenici 3,68 % obyvatel, na něž byla uvalena exekuce. S každým dlužníkem je průměrně přes 6 exekucí. Na úrovni SO ORP je průměr o necelý p. b. vyšší (4,49 % obyvatel) a vyšší je také krajský průměr (6,53 % obyvatel). V celostátním srovnání však Pardubický kraj patří ke krajům s lepšími výsledky. V celé České republice žije 8,6 % obyvatel s nejméně jednou exekucí.

Shrnutí kapitoly:

- Dlouhodobá stagnace počtu obyvatel s vyšším podílem lidí nad 65 let.
- Vyšší podíl věřících osob.
- Menší podíl osob v exekučním řízení.

Domovní a bytový fond

Ze SLDB 2011 vyplynulo, že v obci v tu dobu bylo 181 bytů ve 156 domech, mezi nimiž naprosto dominovaly byty v rodinných domech. Pro obce venkovského typu je charakteristický nízký či žádný podíl bytových domů, a to platilo i v Pusté Kamenici. Z hlediska vlastnických poměrů připadalo 64 % bytových jednotek fyzickým osobám, samotná obec vlastnila a dosud

vlastní pouze jednu bytovou jednotku v podkroví kulturního domu, kde je potenciál vybudovat další obecní byty, v současné době však toto není prioritou. Zbylé byty byly spravovány různými typy spoluvlastnictví. Neobydleno bylo necelých 37 % domovního fondu, což při srovnání s hierarchicky vyššími prostorovými jednotkami je mnohem větší podíl. Většina trvale neobydlených nemovitostí však slouží rekreaci. Nejvíce domů (18) bylo postaveno v první polovině 20. st., v uplynulých dekádách stavební rozvoj podobně jako vývoj počtu obyvatel převážně stagnoval, byť v letech 2018 a 2019 byly realizovaly stavby dvou domů v každém roce. Avšak nejvíce jich bylo postaveno v roce 2011, kdy vznikly 4 rodinné domy. Dle územního plánu se v Pusté Kamenici nachází relativní dostatek rozvojových ploch. Ty jsou lokalizovány především v místní části Pece a jsou navrženy tak, aby postupně docházelo k urbanistickému propojení Pece s Pustou Kamenicí. Většina rozvojových ploch určených pro výstavbu rodinných domů je v osobním vlastnictví s tím, že jejich majitelé na nich nechtějí ani stavět, ani je prodávat, přitom zájem o nemovitosti je zde velký tak, že poptávka převyšuje nabídku. Vzhledem k dosavadnímu vývoji nelze v blízké budoucnosti očekávat výraznější stavební rozmach.

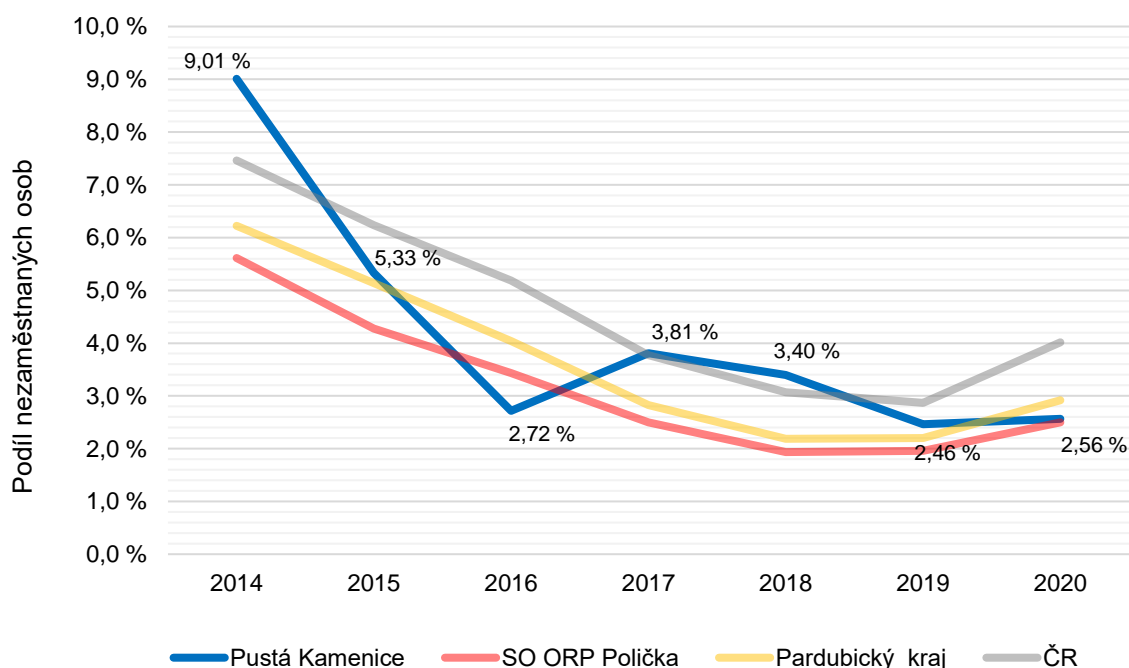
Shrnutí kapitoly:

- Domovní fond se skládá výhradně z rodinných domů.
- Vyšší počet rekreačních objektů.
- Pro uplynulé dekády je typická stagnace stavebního rozvoje, která bude v budoucnosti s velkou pravděpodobností pokračovat.

Ekonomická situace

Trh práce

Situaci na trhu práce, graficky znázorněnou na *Grafu 5*, vysvětluje podíl nezaměstnaných osob. Ve sledovaném období, tj. 2014–2020, lze zaznamenat obdobné vývojové trendy napříč všemi zahrnutými územními jednotkami. Pokles podílu nezaměstnaných lidí na počátku sledovaného období se odvíjel od hospodářské konjunktury celostátní ekonomiky. Ve srovnání se zahrnutými úrovněmi měl podíl nezaměstnaných v Pusté Kamenici o něco dynamičtější spád, protože na počátku sledování zde nezaměstnanost dosahovala nejvyšší úrovně. Podíl nezaměstnaných v obci měl poněkud jiný trend, což lze dát do souvislosti s tím, že na lokální úrovni je tento indikátor snadno náchylný ke změnám. Na druhou stranu u všech jednotek lze vlivem ekonomických dopadů zapříčiněných globální pandemií nemoci COVID-19 vidět nárůst podílu nezaměstnaných. Lze se domnívat, že tento trend se bude projevovat i v blízké budoucnosti.



Graf 5 Vývoj podílu nezaměstnaných osob ke dni 31.12.

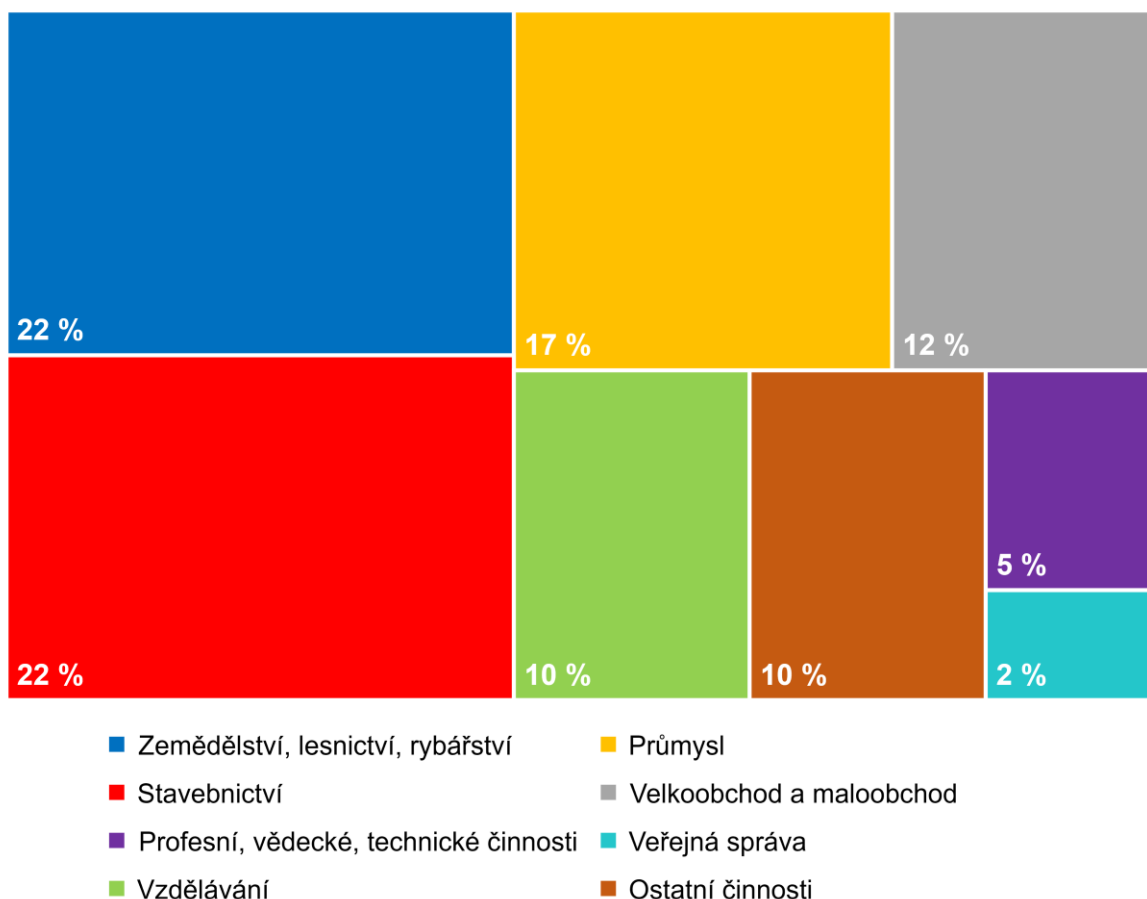
zdroj: ČSÚ

Významným procesem utvářejícím trh práce je pracovní dojíždka a vyjíždka. V SLDB 2011 uvedlo, že do zaměstnání pravidelně dojíždí, 49 osob, což představuje 35 % ekonomicky aktivních obyvatel Pusté Kamenice. K nejčastějším místům dojíždky náleželo centrum příslušného SO ORP Polička a vzhledem k lokalizaci obce na pomezí administrativních hranic krajů dojížděl značný počet lidí za prací do jiných krajů či okresů. Školská dojíždka se pak týkala 20 studentů. Velmi slabý proud pravidelných dojíždějících směřoval i do Pusté Kamenice, přičemž se jednalo o studenty zdejší základní školy. Nicméně vzhledem ke stáří

dat je možné se domnívat, že v uplynulé dekádě došlo k určitým změnám. Nové údaje o pracovní i školské migraci budou k dispozici po vyhodnocení dat SLDB 2021.

Struktura ekonomických subjektů

K poslednímu dni roku 2020 bylo v obci evidováno 73 podniků, z nich však jen 56 % vykazuje dlouhodobě aktivitu. Dle právní formy podnikání tvoří necelých 83 % ekonomických subjektů se zjištěnou aktivitou fyzické osoby podnikající dle živnostenského zákona, tzv. OSVČ. Z hlediska převažující činnosti nejvíce ekonomických subjektů (22 %) podniká v zemědělství, lesnictví a rybnářství a ve stavebnictví (viz Graf 6). Naprostá většina firem je svým rozsahem velmi malá a dává práci jen několika málo zaměstnancům. K největším zaměstnavatelům se tak řadí zdejší základní a mateřská škola.



Graf 6 Struktura ekonomických subjektů dle odvětví k 31.12. 2020

zdroj: ČSÚ

Shrnutí kapitoly:

- Nižší podíl nezaměstnaných ve srovnání s krajskou/státní úrovní.
- Hrozba nárůstu nezaměstnanosti v důsledku ekonomických dopadů COVID-19.
- Absence velkého podniku, většina ekonomických subjektů tvořena OSVČ.

Infrastruktura

Dopravní infrastruktura

Do Pusté Kamenice se lze dostat pomocí silnice III. třídy č. 3545 resp. 3548, která v obci končí. Důležitým tahem je pro Pustou Kamenici komunikace I/34 vedoucí ve směru Polička – Hlinsko. Tato komunikace sice nevede přímo obcí, ale je dostupná již na území katastru Pusté Kamenice. Cesta do Poličky, centra příslušného SO ORP, zabere přibližně 15 min jízdy autem, stejný čas pak trvá cesta do Hlinska. Dostupnost krajských center je však horší, což je pro periferní polohu na pomezí dvou krajů typické. Co se týče technického stavu, páteřní komunikace by měla projít v průběhu let 2021–2023 kompletní rekonstrukcí. Nedávnou rekonstrukcí prošla i velká část účelových komunikací, jež byly opraveny za dotačního příspěví od MMR ČR. Za předpokladu zisku dotačních titulů plánuje obec v opravách místních komunikací pokračovat. Zdejší komunikace jsou majoritně využívány rezidenty Pusté Kamenice, případně rekreanty, tudíž jejich vytížení není příliš vysoké. Z důvodu protáhlého tvaru obce se v Pusté Kamenici nachází okolo deseti můstků přes Kamenickou vodu, jejich renovace je pro vedení obce velkou prioritou.

Obsluha veřejnou dopravou je zajišťována autobusy, jež v pravidelných intervalech zajíždějí do obce desetkrát denně. Pomocí autobusové dopravy se lze dostat do Hlinska, Poličky či Skutče a dále do větších sídel. Některé autobusové spoje nezajíždějí do centra obce, takže místní obyvatelé musí docházet na zastávku v místní části Pec. Další veřejná doprava je zajišťována pomocí železnice. Denně v Pusté Kamenici staví přes 30 vlakových souprav, které obec propojují jak s krajským centrem Pardubicemi, byť v tomto případě jen s přestupy, tak i s Poličkou či Svitavami.

Technická infrastruktura

Obec Pustá Kamenice disponuje veškerou základní technickou infrastrukturou. Pro dodávky pitné vody slouží tři studny, ze kterých je voda soustředěna do sběrné jímky a následně čerpána čerpací stanicí do vodojemu. V roce 2016 obec za příspěví dotace z Pardubického kraje vybuodovala VRT PKV – 1 (hloubka 100 metrů) jako posilující zdroj pitné vody během sucha, které se v uplynulých letech opakovaně projevovalo. Voda z tohoto vrtu je taktéž čerpána do vodojemu a následně do hlavního vodovodního řadu. Vodovodní síť, která patří do majetku obce, je v dobrém technickém stavu. Případný stavební rozvoj na vymezených rozvojových plochách nevyvolá nutnost rozšíření kapacity stávajících vodních zdrojů. Kvůli přetrvávajícímu suchu v nedávné době se v obci realizoval projekt VRT PKV – 3 za účelem doplnění stávajících zdrojů pitné vody, avšak vlivem kontaminace vody radonem ke kýženému rozšíření zatím nedošlo. Nutnost rozšíření stávajících zdrojů pitné vody tak přetrvává. Pustá

Kamenice má v plánu zmíněný vrt vzhledem k jeho zásobám vody využít, k čemuž by měla napomocť nová technologie odradonování vrtu, na kterou obec bude v roce 2021 nechávat zpracovat projektovou dokumentaci. Čištění odpadních vod v obci zajišťuje od roku 2015 systém gravitační kanalizace s jednou čerpací stanicí a ČOV s kapacitou 450 ekvivalentních obyvatel. Na stokovou síť je napojeno asi 85 % domácností. Podobně jako kanalizace bylo v nedávné minulosti dobudováno také zásobování plynem. V roce 2019 proběhla rekonstrukce elektrického vedení na území obci, přičemž to je nově vedeno pod povrchem země. V rámci elektrifikace nízkého napětí došlo také k výměně sloupů veřejného osvětlení s LED svítidly. Pokrytí mobilním signálem je stoprocentní, u mobilního internetu je problém s operátorem O₂. Optické kabely pro zavedení pevného internetu v domácnostech byly položeny v době výstavby I. etapy uložení elektrického vedení do země v horní části obce, nicméně doposud na ně není žádná z domácností napojena. Navíc vlivem zhoršené komunikace ze strany dodavatele nedošlo během II. etapy k pokračování vybudování optických kabelů ve zbylých částech obce. Tlak na řešení situace ze strany místních není. Telefonní kabely dosud vedou vzduchem, čímž negativně narušují jinak harmonický vzhled obce.

Nakládání s odpady

Likvidaci komunálních odpadů zabezpečuje obec separovaným sběrem a jeho odvozem na řízené skládky. Na území obce je pro směsný odpad zřízen kontejner. V katastru obce také funguje systém sběru tříděného odpadu, sběrné kontejnery na plast, papír a sklo se nacházejí v 5 lokalitách. Kromě tradičních separovaných odpadů je možné v obci recyklovat potravinářské oleje, bioodpad, nebezpečné odpady, elektroodpad či velkoobjemový materiál.

Shrnutí kapitoly:

- Technický stav většiny komunikací je díky nedávným rekonstrukcím ve velmi dobrém stavu.
- Slabá obslužnost veřejnou autobusovou dopravou je suplována počtem vlakových spojů.
- Obec disponuje kompletní základní technickou infrastrukturou, avšak kvůli přetrvávajícímu suchu mohou být zdroje pitné vody nedostatečné.

Občanská vybavenost

Ze základní občanské vybavenosti se na území Pusté Kamenice nacházejí dvě školská zařízení. Jedná se o základní a mateřskou školu, kam kromě místních docházejí i děti ze sousední municipality Krouna. V areálu školy se nalézají také budova školní družiny s jídelnou. Obě budovy prošly v roce 2017 rozsáhlou opravou vnitřních prostor. Vývařovna funguje nejen pro žáky, ale i pro místní obyvatele, kteří této nabídce hojně využívají. Z oblasti

zdravotnictví a sociálních služeb se v obci nenachází žádná zařízení. Nejbližší ordinace praktických lékařů se nalézají v sousedních obcích Krouna či Borová. Komplexnější ambulantní služby pak poskytuje Poličská nemocnice, případně okresní nemocnice ve Svitavách. Terénní sociální služby zajišťuje SO AZASS – areál zdravotních a sociálních služeb Polička, oblastní charita Polička a společnost Včelka z Hlinska, avšak většinou si rodiny vypomohou vlastními silami. V Pusté Kamenici je v provozu jedno pohostinské zařízení, při kterém je provozován i obchod s pečivem a jiným drobným zbožím. K pořádání různých společenských a kulturních akcí slouží prostory kulturního domu, jenž je díky úspěšné dotační politice čerstvě vybaven novou audiovizuální technikou či novým mobiliářem a v blízké budoucnosti se plánuje v rekonstrukci domu pokračovat. Volnočasové a jiné sportovní aktivity se pořádají na zdejším travnatém hřišti nebo na víceúčelové hrací ploše, je zde také jedno dětské hřiště s drobnými hracími prvky. Mnoho zajímavých akcí probíhá také v místní knihovně. Leč patří Pustá Kamenice spíše k populačně menším obcím, mohou zde místní obyvatelé využívat služby pobočky České pošty. V obci se dále nacházejí dva hřbitovy, jeden katolický a druhý evangelický, což je dáno historickou tradicí evangelické církve v Pusté Kamenici.

Shrnutí kapitoly:

- Základní občanská vybavenost odpovídá velikosti obce.
- Aktivní dotační politika umožňuje udržovat občanskou vybavenost na kvalitní úrovni.

Společenský život

Spolková činnost

K tradičním aktérům společenského života na obcích náleží různé spolky a organizace. O bohatosti společenského života v obci dobře vypovídá udělení „Modré stuhy“ v soutěži Vesnice roku Pardubického kraje 2014, kterou obec dostala právě za společenský život. Nejaktivnější organizací je místní tělovýchovná jednota, pod níž spadá hokejový tým, který hraje amatérskou ligu AHL Polička. Kromě sportu se však výraznou měrou podílí i na kulturním životě v obci (např. pořádáním dětského dne či posvícenské zábavy). Velmi tradičním spolkem bývá v obcích sbor dobrovolných hasičů (dále jen SDH), jenž je opět zapojen do událostí podporujících pospolitost obce. Pustokameničtí hasiči se kromě pomoci v podobě likvidace požárů či zajištění bezpečnosti při živelných pohromách zaměřují i na hasičský sport, kterému holdují nejen dospělí, ale i děti. Obě věkové kategorie se účastní různých regionálních soutěží. S dětmi – respektive dívkami – pracuje i klub mažorettek, které kromě trénování vyrážejí i na vystoupení v rámci celého regionu. Na starší obyvatelé cílí pravidelně se scházející Klub

seniorek. Seniorky se věnují kupříkladu různému vyrábění (např. velikonočních výzdob), navštěvují různé kulturní akce či vyjíždějí na společné zájezdy. Ti obyvatelé, kteří mají zájmy spojené spíše s lesem a zvířaty, se mohou zapojit do Mysliveckého sdružení Špičák, které pořádá hony s následným přátelským posezením. Drobnou vadou na kráse je absence prostorů vyhrazených pro spolky, buď jako prostory ke scházení či sloužící jako zázemí. Možností v tomto ohledu může být půdní vestavba v kulturním domě či rekonstrukce dalších, zatím nevyužívaných, obecních prostorů, jakým je např. malý dům u autobusové točny. V dlouhodobějším horizontu zvažuje vedení obce využití jednoho pozemků poblíž vlakové zastávky v jihovýchodní části intravilánu pro účely hasičských soutěží. Představitelé obce si kvalitní spolkové činnosti váží, a proto tři hlavní spolky také finančně podporují, nepravidelně obec přispívá i na projekty církve spjaté s místním kostelem.

Kulturní akce

S výraznou aktivitou spolků samozřejmě koresponduje i množství akcí, na nichž se místní obyvatelé mohou sejit, a utužovat tak sociální vazby, jež jsou pro život v obci nesmírně důležité. V Pusté Kamenici se kulturní akce odehrávají povětšinou na dvou místech. Převážně v zimních měsících, kdy je třeba zázemí zděné budovy, se akce konají v kulturním domě, v teplejších měsících pak slouží hlavně venkovní areál poblíž obecního úřadu.

Většina akcí je spjata s konkrétním datem, které je každý rok víceméně stejné. Začátek roku tak tradičně patří vnitřní zábavě, konkrétně hasičskému plesu, dětskému karnevalu a tradičním Šibřinkám, které bezprostředně navazují časově i tématem na karneval. Obě akce se těší velké oblibě, kulturní dům je vždy naplněný „až po střechu“. Ještě před těmito akcemi se mezi domy vydávají koledníci v rámci Tříkrálové sbírky, jejíž výsledek bývá ukázkou vzájemné solidarity, protože výtěžek každoročně přesahuje 10 000 Kč. Tradic se drží i Masopustní průvod, kdy maškary procházejí celou obcí a celý den je provázen všeobecným veselím. K jaru patří v Pusté Kamenici i pálení čarodějnic, kdy na velké hranici k večeru vzplanou všechny doma vyrobené čarodějnice, které pustokamenické děti vyrobily a přinesly. Lásku ke čtení se snaží v dětech zažehnout Noc s Andersenem, kterou mívá na starosti místní lidová knihovna. S teplejším počasím je záhodno trávit více času venku, ideálně při sportovní činnosti, o což se stará především místní TJ, která pořádá turnaje např. v malé kopané či stolním tenisu. V tomto ohledu nesmíme opomenout ani hasičské závody či rybářský závod Kamenický losos, na který se sjíždějí rybáři z širokého okolí. Množství kulturních akcí se koná i v létě, zmiňme např. hojně navštěvovaný Dětský den s mnoha stanovišti, popř. Den matek, který má pod patronací Klub seniorek, a na němž jsou k vidění např. výstupy mažoretek či dětí z místních škol. Ukázkou lokální pospolitosti jsou Vesnické hry, kam obce z okolí vždy nominují jeden „reprezentační“ tým, který následně soutěží v různých disciplínách. Vítězové pak „za odměnu“ pořádají příští

ročník. Příjemné počasí také vybízí i k různým výletům či delším zájezdům. V roce 2020 se např. konal 2. ročník výletu tatínků s dětmi či byl na plánu turistický zájezd do Tater. Na podzim patří mezi velké společenské akce říjnová posvícenská taneční zábava. V předvánočním čase na scénu vstupují např. mikulášská nadílka, rozsvícení vánočního stromku či adventní posezení. O další kulturu se starají vážněji laděné koncerty, např. adventní koncert v kostele sv. Anny. Poslední předvánoční akce v roce se paradoxně koná v Poličce, kde pustokamenická TJ rezervuje zimní stadion a všichni vášniví bruslaři se mohou potkat právě tam. Kostru kulturních a společenských akcí tvoří ty, jež jsou konány pravidelně, kromě nich však lze v obci navštívit bez ohledu na roční období i další události, např. Centrum Ceiba ve stejnojmenné hospůdce pořádá promítání s přednáškou či koncerty. Také žáci základní a mateřské školy vyrazí na různé výlety či si jinak zpestřují výuku.

Shrnutí kapitoly:

- Bohatý a pestrý spolkový a kulturní život (oceněn mj. Modrou stuhou v soutěži Vesnice roku Pardubického kraje 2014).
- Navazování spolupráce a kontaktů s dalšími obcemi v rámci společenského života na venkově.

Cestovní ruch

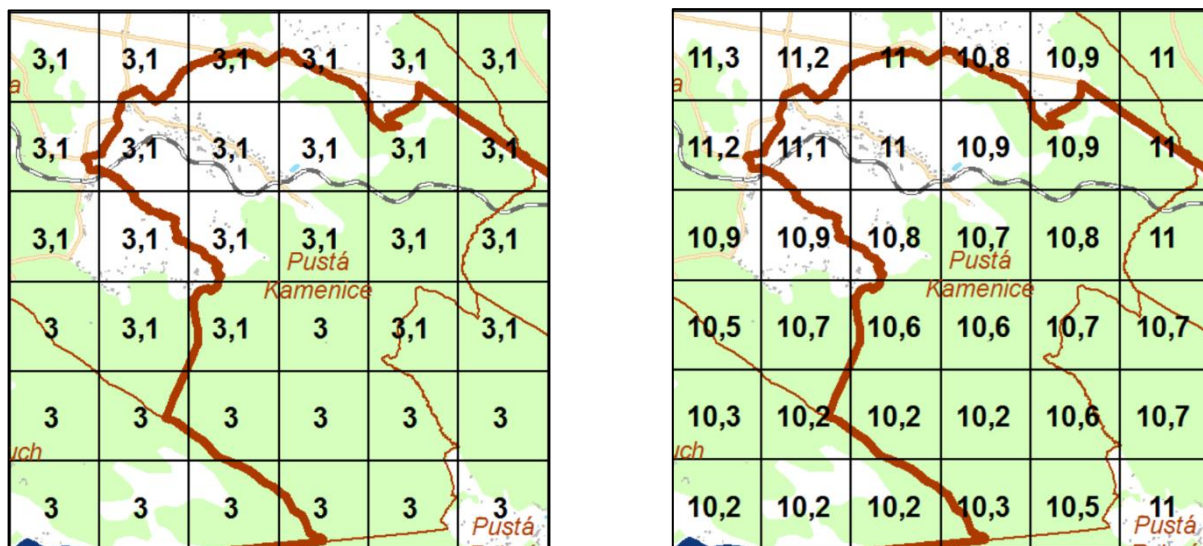
Turismus se v posledních letech stává nedílnou součástí rozvojových dokumentů, jelikož se jedná o oblast, jež dokáže významným způsobem ovlivňovat rozvojovou trajektorii. Proto ani na lokální úrovni by tato problematika neměla chybět. Celý katastr Pusté Kamenice leží v CHKO Žďárské vrchy, proto by měl být rozvoj obce v souladu s rozvojem CHKO, obci to tak mj. ukládá i povinnost projednávat nové projekty se Správou CHKO. Hlavní turistické atraktivity Žďárských vrchů (např. Velké Dářko či Devět skal) leží mimo oblast, nad níž má obec vliv, takže v obci nehrozí velké přívaly turistů, na druhou stranu je však okolí vhodné pro klidnou relaxaci spojenou např. s turistikou či cykloturistikou. Pro cyklisty je připravena jedna cyklotrasa a další, byť neznačené, zpevněné cesty. Zázemí pro turisty je však poměrně slabé, kromě hospůdky se v obci nachází jen jedna chalupa ke krátkodobému pronájmu. Z přírodních památek stojí za zmínku ortorulová Hápova skála poblíž silnice I/34 a Mlynářova lípa, chráněný památný strom na východním konci obce. Z architektonického hlediska je zajímavá stavba vysílače na Spáleném kopci, jež však není veřejnosti přístupná a je vidět pouze zpoza plotu. Nejvýznamnější sakrální budovou je dlouhodobě udržovaný kostel sv. Anny, který leží na mírném návrší, které tak dotváří jeho malebnost. Kostel byl postaven v raně barokním slohu na konci 17. století a dodnes se v něm konají mše.

Shrnutí kapitoly:

- Území celé obce se nachází v CHKO Žďárské vrchy.
- Chybějící infrastruktura pro případné návštěvníky.

Životní prostředí

Z geomorfologického hlediska se Pustá Kamenice rozléhá v oblasti Českomoravské vrchoviny, přičemž náleží do geomorfologického celku Hornosvratecká vrchovina. Střední nadmořská výška na území obce činí 620 m n. m. Právě vyšší průměrná nadmořská výška způsobuje, že obec patří do mírně chladné a vlhké klimatické oblasti, což potvrzuje i 700 až 800 mm spadlých srážek a průměrná roční teplota mezi 6 a 7 °C. V posledních letech se však stávalo, že v létě pomalu začala docházet pitná voda ve studních. Vedení obce se rozhodlo situaci řešit hlubším vrtem. Díky poloze v CHKO Žďárské vrchy, ale hlavně kvůli absenci vytížených dopravních tahů či velkých průmyslových závodů, je kvalita ovzduší v Pusté Kamenici nadmíru dobrá. Žádný velký znečišťovatel ani jiná ekologická zátěž se v okolí, natož přímo v obci, nenachází. Kontaminace poletavých částic $PM_{2,5}$ či SO_2 je ve srovnání s většími centry v regionu mnohem nižší. Diferenciace v rámci obce je patrná převážně u koncentrace SO_2 , jedná se o rozdíl v zastavěné části obce a lesním porostem (viz Obr. 4).



Obr. 3 Roční průměr koncentrace [$\mu\text{g}\cdot\text{m}^{-3}$] $PM_{2,5}$ (vlevo) a SO_2 (vpravo) v Pusté Kamenici (2015–2019)
zdroj: portal.chmi.cz

Jedním z indikátorů, který napomáhá určovat kvalitu životního prostředí, je koeficient ekologické stability (dále KES). Konstruuje se tak, že do čitatele je dosazena celková rozloha tzv. stabilních krajinných prvků (lesy, louky či vodní plochy) a naopak ve jmenovateli nalezneme součet tzv. nestabilních krajinných prvků (orná půda, zastavěné či jinak

člověkem přetvořené oblasti). U Pusté Kamenice vychází KES 4,9, což indikuje několikanásobně větší množství přírodních ploch, především pak lesů. Orné půdy a zastavěných ploch je tedy dohromady přibližně pětikrát méně než lesů a dalších stabilních krajinných prvků. Také u SO ORP Polička tvoří přírodě bližší krajinné prvky většinu, i když ne tak výraznou, KES nabývá hodnot 1,2. Údaj za okres Svitavy je shodný s krajským průměrem, dosahuje hodnot 0,9, což je dáno především množstvím využívané orné půdy.

Z důvodu svažitého reliéfu je nezanedbatelná část obce ohrožena vodní erozí. Lokalita s největší erozní ohrožeností se nachází ve svazích podél Kamenické vody, nejhorší situace je u požární nádrže. Ohroženy jsou i stráně poblíž Čachnovského potoka. Díky rozsáhlému zalesnění však k žádným výrazným sesuvům nedochází. Riziko větrné eroze nebylo zaznamenáno v Pusté Kamenici vůbec. Většinu lesů v katastru obce tvoří jehličnany, konkrétně smrkové monokultury, které jsou náchylné na případné sucho či nápor kůrovce. Dle dostupných údajů však k žádné výrazné těžbě způsobené právě kůrovcem v okolí obce ani na jejím území nedochází. Drtivá většina lesů patří státu, respektive státnímu podniku Lesy ČR, obec vlastní jen malý lesní pozemek v místě zvaném Plotník. Majitelem zbývajících lesů jsou fyzické osoby, příp. Římskokatolická církev.

Na území obce není vytyčena žádná záplavová oblast, to však neznamená, že v případě vysokého úhrnu srážek nemůže dojít k lokální povodni způsobené povrchovým splachem. Koneckonců přívalové povodně jsou v Pusté Kamenici relativně častým jevem, v roce 2020 se malá povodeň projevila hned několikrát. Při těchto příležitostech je velmi nápomocna jednotka místního SDH, která se okamžitě zapojuje do čerpání vody ze sklepů a dalších nutných činností. Obec má zpracovaný povodňový plán obce, který byl naposledy aktualizován v roce 2020. S počasím souvisí i fakt, že obec provozuje malou meteostanici.

Kromě toho, že celá obec leží v CHKO Žďárské vrchy, na území obce nezasahují žádná další velkoplošná či maloplošná zvláště chráněná území. Zmiňována již byla zákonem chráněná Mlynářova lípa. Jiný druh ochrany území je vytyčen v rámci Územního systému ekologické stability (dále jen ÚSES), který je graficky znázorněn v územním plánu obce. V rámci ÚSES územím prochází lokální (např. přímo středem obce poblíž Kamenické vody), a dokonce i regionální, biokoridory. Biocentra lokalizovaná v katastru obce mají pouze lokální charakter. Zajímavostí je, že skrze nezastavěnou část obce vede hlavní evropské rozvodí Labe – Dunaj, přičemž většina obce je odvodňována nejprve do Kamenické vody a posléze až do Labe.

V rámci rozvoje se chce obec věnovat veřejné zeleni a celkově životnímu prostředí. Z konkrétních plánů je možné zmínit výsadbu ovocných stromů v okolí ČOV či úpravu okolí autobusové točny spojené také s výsadbou nových stromů.

Shrnutí kapitoly:

- Lokalizace obce v CHKO Žďárské vrchy.
- Vysoká kvalita ovzduší a dobré hodnoty koeficientu ekologické stability (KES).
- Riziko přívalových povodní.

Bezpečnost a kriminalita

Obec Pustá Kamenice spadá do obvodního oddělení Policie ČR Polička, které průměrně patří mezi čtvrtinu oddělení, kde je index kriminality (množství trestných činů na 10 000 obyvatel) nejnižší. Nejlepší situace v rámci obvodního oddělení nastala v roce 2019, kdy bylo spácháno pouze 122 trestných činů, naopak předcházející rok se toto číslo vyšplhalo až na hodnotu 219. Za posledních pět let činí průměr 170 trestných činů na rok. Objasněnost těchto přečinů proti zákonu se pohybuje od 70 do 80 %. Nejčastějšími trestnými činy jsou řízení pod vlivem alkoholu a omamných látek, krádeže věcí z automobilů a fyzické útoky. Obdobně jsou na tom i oddělení v Hlinsku, Skutči či Novém Městě na Moravě, patrně díky atraktivitě města je situace lehce horší v Litomyšli. Informace za jednotlivé obce nejsou k dispozici, lze ale předpokládat, že drobné přestupky se nevyhnou ani samotné Pusté Kamenici, na druhou stranu lze vzhledem k venkovskému charakteru obce a sousedské pospolitosti očekávat, že se nejedná o centrum protiprávní činnosti. Územní odbor Svitavy patří na úrovni odpovídající okresům k těm, kde se přečinů děje relativně málo, totéž platí o Pardubickém kraji, který v rámci republiky patří k třem krajům s nejnižším indexem kriminality.

Zajištění bezpečnosti mají na starosti i další složky integrovaného záchranného systému. Hasičský záchranný sbor a zdravotnická záchranná služba pro Pustou Kamenici sídlí opět v Poličce, s čímž souvisí i relativně dlouhá dojezdová doba těchto složek IZS (cca 15-20 minut), která však zatím nečiní významné problémy. K důležitým a nezbytným článkům v systému zajišťování bezpečnosti obyvatel, poskytováním účinné pomoci při požárech a při jiných mimořádných událostech náleží místní jednotka SDH.

Shrnutí kapitoly:

- Nízká míra kriminality.
- Delší dojezdová vzdálenost složek IZS.

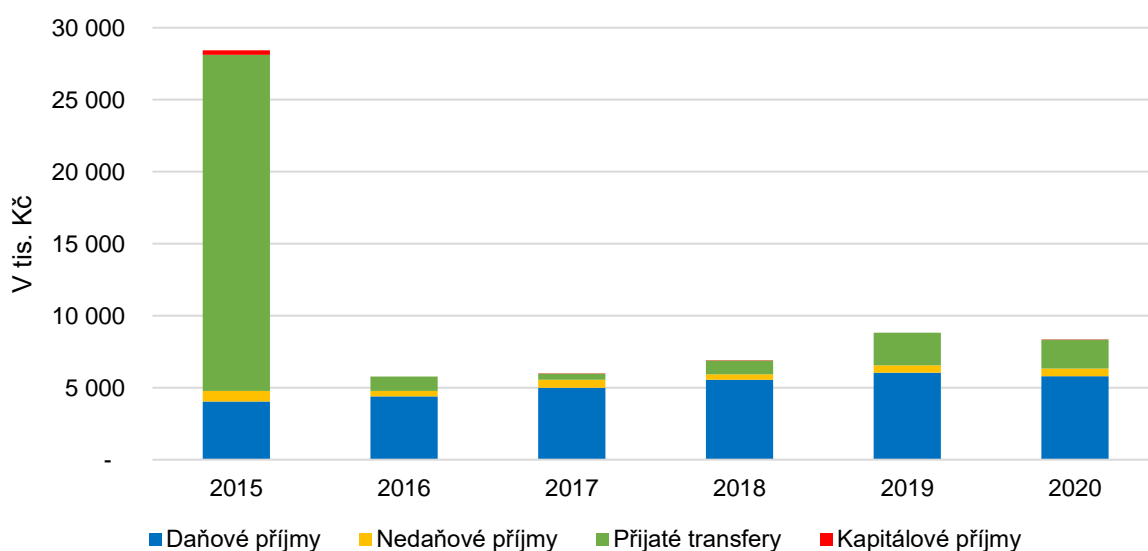
Správa obce

Řízení obce

Obec Pustá Kamenice je samosprávním subjektem se základní působností. Základním obecním orgánem je sedmičlenné zastupitelstvo, v jehož čele stojí starosta. Žádný ze zastupitelů není pro svou funkci uvolněn. Výhodou pro obec je dlouhodobá kontinuita vládnutí, neboť obecní představitelé na čelních postech, jak starosta, tak místostarosta, jsou zkušenými lokální politiky věnující se práci pro samosprávu již několik volebních období. Ze zákona jsou v obci zřizovány dva výbory, finanční a kontrolní, přičemž oba mají shodně tři členy. Tříčlenný je i nepovinný Výbor životního prostředí a územního plánování, jehož předsedkyně je určeným zastupitelem pro komunikaci s Městským úřadem Polička ve věcech územního plánování a stavebního řádu. Obec je zřizovatelem ZŠ a MŠ Pustá Kamenice, díky čemuž je i zaměstnavatelem pedagogických i nepedagogických pracovníků. Mezi další zaměstnance obce patří ti, kteří se starají o údržbu veřejných prostranství a jinak pečují o vzhled obce či pracují v knihovně. Obec také vlastní některé budovy, nejvýznamnějšími jsou kulturní dům, škola nebo obecní úřad. Základem pro rozvoj obce je platný územní plán. Pustokameničtí zastupitelé stávající územní plán schválili v roce 2014. Je z něj možné např. vyčíst, které pozemky jsou určeny k zastavění. V případě Pusté Kamenice se jedná hlavně o parcely v částech zvaných Radčany a Pec. K informování občanů slouží pravidelně aktualizované webové stránky obsahující aktuality, kontakty či zápisy z jednání zastupitelstva, čtyřikrát do roka vycházejí i Pustokamenické listy. Úspěchem pro všechny občany obce bylo udělení titulu Vesnice roku 2018 v krajském kole pro Pardubický kraj.

Hospodaření obce

Základním plánem pro hospodaření obce je její rozpočet, který je každoročně schvalován zastupitelstvem Pusté Kamenice a který odráží základní priority rozvoje obce. Kromě pravidelných rozpočtů je taktéž připravován střednědobý rozpočtový výhled na tříleté období. Z finanční analýzy nakládání s veřejnými penězi vyplývá, že obec ve sledovaném období hospodařila zdravě, což potvrzuje i *Graf 7*. Kladného salda bylo dosaženo ve všech analyzovaných letech až na jednu výjimku, kterou je rok 2019. Z důvodu vytvořených úspor to ale není nijak zásadní problém. Ekonomické dopady globální pandemie však mohou v blízké budoucnosti tento trend negativně ovlivnit, což může být bariérou dalšího rozvoje. Z *Grafu 7* je též patrné, že v roce 2015 došlo k velkým výdajům, které jsou spjaty s výstavbou kanalizace a ČOV. Velkou část nákladů pokryly přijaté transfery, tedy dotace, což je zřejmé z *Grafu 8*. Základním a stabilním zdrojem příjmu jsou však výnosy ze sdílených daní, jejichž množství od roku 2015 rostlo. V roce 2020 došlo k jejich snížení a není úplně jasné, jak se bude situace vyvíjet do budoucna. Téměř zanedbatelně přispívaly do obecního rozpočtu kapitálové příjmy, obec tedy v posledních letech neprodávala svůj majetek, např. pozemky.



Graf 7 Struktury obecních příjmů 2015–2020

zdroj: monitor.statnipokladna.cz

Celkem pravidelně se obci daří získávat příspěvky z dotačních titulů, např. v roce 2020 se jednalo o dotace na doplňující zdroj pitné vody. Častým příjemcem dotací je skrze obec místní SDH, který může od minulého roku kupříkladu využívat nový dopravní automobil.

Shrnutí kapitoly:

- Zkušenosti představitelů samosprávy.
- Zdravé hospodaření představitelů obce.
- Zkušenosti se získáváním dotačních titulů.

Vnější vztahy

Každá obec má vždy své sousední municipality, a je otázkou komunikace a koordinace, zda tyto obce dokážou vzájemnou blízkost využít ve svůj prospěch či nikoliv. Ukázkou dobré spolupráce je např. pořádání Vesnických her či jiných kulturních a sportovních událostí. Pustá Kamenice stejně jako 20 dalších obcí v okolí patří do dobrovolného svazku obcí Mikroregion Poličsko, jenž sdružuje obce právě v okolí mikroregionálního centra. Mezi hlavní činnosti svazku náleží společné podávání dotací, např. na zahradní techniku užívanou při údržbě veřejné zeleně. Skrze Mikroregion Poličsko je Pustá Kamenice zapojena do místní akční skupiny (MAS) Poličsko. MAS se za účelem zlepšování kvality života a životního prostředí ve venkovských oblastech snaží efektivně získávat finanční prostředky ze strukturálních fondů Evropské unie. Na celostátní úrovni je Pustá Kamenice součástí Sdružení místních samospráv, jehož cílem je hájit zájmy převážně menších obcí na národní úrovni.

SWOT ANALÝZA

Silné stránky	Slabé stránky
<ul style="list-style-type: none">• Základní technická infrastruktura je i díky nedávné rekonstrukci ve vynikajícím stavu• Kvalitní stav místních a účelových komunikací• Bohatý komunitní život v obci• Atraktivní přírodní prostředí s vysokým podílem lesů• Velmi čisté ovzduší• Úspěšná dotační politika• Nízká podíl lidí v exekučním řízení• Slabé dopravní vytížení hlavní komunikace• Dobrá spolupráce s okolními obcemi a s různými institucemi• Stabilní politická situace	<ul style="list-style-type: none">• Periferní poloha u krajských hranic• Vyšší podíl lidí v seniorském věku• Většina rozvojových ploch v osobním vlastnictví• Delší dojezdová vzdálenost složek IZS• Nevýhodná lokalizace autobusové zastávky (se spojí do hlavních center regionu)• Absence většího podniku/firmy• Dlouhodobě stagnující a pozvolna stárnoucí obyvatelstvo
Příležitosti	Hrozby
<ul style="list-style-type: none">• Vhodné využití obecních prostor (např. podkroví kulturního domu)• Zkušenosti s čerpáním finančních prostředků z dotačních titulů• Udržení stávajícího kulturního života v obci• Vyšší zapojení nerezidentů (rekreantů) do komunálního života• Podpora drobného podnikání na území obce (využití obecních budov)• Zpřístupnění drobných turistických atraktivit	<ul style="list-style-type: none">• Populační pokles způsobený periferní polohou a demografickým stárnutím• Nárůst nezaměstnanosti v důsledku ekonomických dopadů COVID-19• Kúrovcová kalamita• Riziko přírodních pohrom (přívalových povodní, sucho)• Rušení lokálních železničních tratí

NÁVRHOVÁ ČÁST

Na základě detailního seznámení se situací v obci (s využitím veškerých analytických podkladů, softwaru AGIS, terénního šetření apod.) a výstupů ze SWOT analýzy je možné navrhnout další směřování obce Pustá Kamenice. V této kapitole je představena metoda aplikované strategie, prostřednictvím které došlo ke zformování budoucí dlouhodobé vize a strategických cílů. Každý strategický cíl se dále skládá z několika příslušných opatření, v jejichž rámci jsou pak definovány konkrétní aktivity. Tato víceúrovňová hierarchie zajistí propojení každého jednotlivého uskutečněného projektu s dlouhodobě nastolenou vizí rozvoje obce.

Metodika zpracování

Před zahájením zpracování dokumentu ustanovila obec Pustá Kamenice *tzv. pracovní skupinu*, tj. seznam členů, kteří měli šanci dokument v průběhu jeho dílčí tvorby připomínkovat. Tímto krokem došlo k zajištění, že program rozvoje nebyl vytvořen na základě priorit jednotlivce.

Po ustanovení pracovní skupiny proběhlo diskusní setkání zástupce pracovní skupiny obce s koordinátorem zpracovatelského týmu. Cílem tohoto setkání bylo bližší seznámení s obcí, charakteristika pozitiv a negativ současné situace, ve které se obec nachází, odhalení potenciálních problémů, příležitostí a reálných výzev pro následujících (\pm) 10 let.

Podklady z diskusního setkání spolu s terénním šetřením a daty z veřejně dostupných zdrojů byly základem pro sestavení analytické části. Analytická část byla zakončena zformováním SWOT analýzy shrnující aktuální silné a slabé stránky a budoucí příležitosti a hrozby. Následovalo vypracování základní struktury návrhové části založené výhradně na poznatcích či trendech identifikovaných v předešlých krocích.

Pracovní verze strategického dokumentu byla předána spolu s kompletní analytickou částí, vizí a návrhem strategických cílů k připomínkování členům pracovní skupiny, kteří zde využili své možnosti navrhnout pozměňující úpravy a lepší zacílení strategie obce.

Veškeré výše uvedené kroky nás zavedly až k této finální podobě dokumentu, který bude sloužit účelům řízeného a strategického rozvoje obce Pustá Kamenice v letech 2021 až 2027. Po uplynutí doby platnosti dokumentu dojde k vyhodnocení úspěšnosti, přičemž jako úspěšnou strategii lze považovat takovou, u které došlo alespoň v sedmdesátiprocentní míře k naplnění jednotlivých cílů.

Dlouhodobá vize

Rozvojová vize je pozitivní formulací žádoucího stavu, kterého chce obec Pustá Kamenice dosáhnout v horizontu přibližně deseti let. Vize je navržena na základě podrobného poznání a kritického zhodnocení současného stavu, detekováním silných a slabých stránek oblasti a stanovením možných vlivů z vnějšího prostředí, kterým obec Pustá Kamenice může ve střednědobé budoucnosti čelit. Vize stanovuje žádoucí směr rozvoje, definuje hlavní současné i hrozící problémy a rozvojové priority, na které se vedení obce za očekávaného přispění a podpory občanů v budoucích letech zaměří.

Pustá Kamenice v roce 2030

Obec Pustá Kamenice se stane poklidným místem pro život, které svým občanům zajistí kvalitní nabídku základních služeb občanské vybavenosti, rozmanitý kulturní a společenský život a plnohodnotné sportovní vyžití.

Pro dosažení kýženého stavu je nezbytné, aby vedení obce náležitě pečovalo o kvalitu a funkčnost stávající veřejné infrastruktury (předpokladem je pravidelná údržba dopravního, technického i občanského zázemí) a posilovalo komunitní pospolitost a aktivní participaci obyvatel na dění v obci.

Specificky se pak obec Pustá Kamenice zaměří na posílení funkce krajiny, tj. zejména na rozšíření prvků zeleně v území, která bude plnit roli nejen estetickou, neboť přispěje ke zvelebení a celkovému vzhledu území, ale zejména bude představovat důležitý prvek ochrany před suchem a adaptace na změnu klimatu.



Strategické cíle a opatření

Strategické cíle představují jednotlivé kroky, které povedou k zamýšlenému rozvoji oblasti tak, aby bylo dosaženo naplnění výše uvedené vize rozvoje obce. Jednotlivá opatření a dílčí aktivity jsou seskupeny do strategických oblastí, které je žádoucí nejvíce rozvíjet.

CÍL 1: ZLEPŠENÍ STAVU VEŘEJNÉ INFRASTRUKTURY A VYBAVENOSTI OBCE	
SPECIFICKÉ CÍLE	OPATŘENÍ A KTIIVITY
1.1 Zkvalitnění dopravní infrastruktury skrze realizaci opatření vedoucích ke zvýšení bezpečnosti a plynulosti provozu a s důrazem na šetrnost k životnímu prostředí	1.1.1 Renovace můstků přes Kamenickou vodu s návazností na opravu místní komunikace <i>(pozn.: v případě příjezdové cesty k obecnímu úřadu)</i>
	1.1.2 Údržba místních a účelových komunikací a cest na území obce
	1.1.3 Spolupráce a komunikace s Pardubickým krajem ve věci zajištění opravy páteřní komunikace
	1.1.4 Pravidelná údržba prvků dopravní infrastruktury s důrazem na šetrnost k životnímu prostředí <i>(pozn.: zejména údržba cest během zimy)</i>
	1.1.5 Zajištění lidských zdrojů určených na údržbu obce v průběhu celého roku
	1.1.6 Rozšíření a postupná obnova výbavy komunální techniky <i>(např. sekačka, traktor, nakladač, elektromobil atd.)</i>
	1.1.7 Podpora realizace terénních úprav podél železnice ve spolupráci se SŽDC
1.2 Zlepšení stavu občanské vybavenosti	1.2.1 Rekonstrukce budovy kulturního domu s důrazem na opravu střešní krytiny a energetické úspory objektu
	1.2.2 V návaznosti na bod 1.2.1 uzpůsobení podkrovních prostor kulturního domu pro jejich další využití <i>(Např. pro bydlení či jako komunitní zázemí)</i>
	1.2.3 Napojení rozvojové oblasti na vodovodní síť
	1.2.4 Podpora jednotky SDH a investice do hasičského vybavení

CÍL 2: OCHRANA KRAJINY, ŽIVOTNÍHO PROSTŘEDÍ A PAMÁTEK

SPECIFICKÝ CÍL	OPATŘENÍ A AKTIVITY
2.1 Rozšiřování ploch veřejné zeleně a péče o rostlinnou kulturu	2.1.1 Realizace výsadby ovocných stromů v okolí ČOV
	2.1.2 Úprava kruhové točny autobusů – výsadba okrasné zeleně a umístění architektonického prvku <i>(např. monument s názvem obce, symbol obce aj.)</i>
	2.1.3. Rekultivace veřejného prostranství na území obce prostřednictvím výsadby nové zeleně <i>(např. doplnění o okrasné keře a ovocné stromy podél cest, u odpočinkových místech)</i>
	2.1.4 Výsadba stromové aleje podél polních cest
	2.1.5 Pravidelná údržba a péče o stávající vzrostlou zeleň
2.2 Doplnňkové úpravy veřejného prostranství a zlepšení vzhledu obce	2.2.1 Instalace nového, příp. obnova stávajícího, mobiliáře na území obce <i>(Např. lavičky, tabule, odpadkové koše aj.)</i>
	2.2.2 Zpevnění cesty na Hápovu skálu a její doplnění příslušným mobiliářem
	2.2.3 Pravidelná údržba a péče o kulturní objekty na území obce a zamezení jejich případnému chátrání či poškození
	2.2.4 Rekultivace míst pro sběr komunálního odpadu
	2.2.5 Komunikace se společností CETIN ve věci uložení nad povrchem vedených telefonních kabelů do země
2.3 Podpora retence vody v krajině	2.3.1 Zefektivnění hospodaření s dešťovou vodou odtékající z veřejných budov
	2.3.2 Podpora zasakování srážkových vod <i>(např. založením trávníků na místě původně zpevněné plochy či výměnou nepropustných povrchů za propustné)</i>
	2.3.3 Regenerace drobných vodních prvků na území obce (studny, rybník, potok aj.)

CÍL 3: PODPORA SPOLEČENSKÉHO ŽIVOTA A ROZVOJE ÚZEMÍ

SPECIFICKÝ CÍL	OPATŘENÍ A AKTIVITY
3.1 Posílení komunitní činnosti a společenského života	3.1.1 Zajištění vhodných prostor potenciálně sloužících jako zázemí pro spolkovou činnost
	3.1.2 Zachování všestranné podpory činnosti stávajících spolků a sdružení a součinnosti při organizování akcí a soutěží <i>(pozn.: formou podpory spolkových a kulturních akcí, soutěží, a kulturního a spolkového zázemí – včetně místní knihovny)</i>
	3.1.3 Využití doposud nevyužívaných ploch pro organizační či výcvikové aktivity (zejm. parc. č. 1154/3, 1193/5, 1193/4) <i>(např. k soutěžím v požárním sportu aj.)</i>
	3.1.4 Podpora provázanosti lidských zdrojů určených na organizační i kulturní činnosti obce
3.2 Hospodaření s majetkem obce	3.2.1 Identifikace vhodných ploch pro územní rozvoj v místní části Pec
	3.2.2 Zhodnocení potenciálu nevyužívaných nemovitostí ve vlastnictví obce za účelem jejich dalšího rozvoje, např. k bydlení, komerční prostory, občanská vybavenost <i>(mj. domek u „točny“)</i>
	3.2.3 Investice do lesního hospodářství zvyšující jeho hodnotu <i>(Např. investice do lesnické techniky, šetrnějších forem hospodaření, ochrany dřevin)</i>
	3.2.4 Aktivní vyhledávání vhodných partnerů ke spolupráci s ohledem na propagaci, financování a realizaci jednotlivých záměrů <i>(např. sdílené materiály, společně řízené projekty, zprostředkovatelské služby)</i>

IMPLEMENTAČNÍ ČÁST

Možnosti financování

Následující kapitola zobrazuje přehled potenciálních finančních zdrojů, kterých je možné využít ke spolufinancování plánovaných aktivit. S ohledem na finanční náročnost některých opatření je doporučováno volit prostředky z evropských či národních zdrojů namísto financování výhradně z obecního rozpočtu. Jistá míra spolufinancování je předpokládána u většiny níže uvedených aktivit, cílem však je, aby spoluúčast obce byla minimální.

Vysvětlivky pro níže uvedené zkratky správců dotačních titulů:

MMR – Ministerstvo pro místní rozvoj ČR

MŽP – Ministerstvo životního prostředí ČR

MZE – Ministerstvo zemědělství ČR

MF – Ministerstvo financí ČR

MV – Ministerstvo vnitra ČR

MPO – Ministerstvo průmyslu a obchodu ČR

MŠMT – Ministerstvo školství, mládeže a tělovýchovy ČR

NSA – Národní sportovní agentura

MK – Ministerstvo kultury ČR

MD – Ministerstvo dopravy ČR

MO – Ministerstvo obrany ČR

OPŽP – Operační program Životní prostředí

IROP – Integrovaný regionální operační program

PRV – Program rozvoje venkova ČR / Strategický plán společné zemědělské politiky ČR

OPZ – Operační program Zaměstnanost / Operační program Zaměstnanost+

Jiné – Jiné, v tabulce neuvedené zdroje (např. nositelé integrovaných nástrojů)

Kraj – krajské dotační tituly

Nadace – nadace a nadační fondy

VZ – vlastní zdroje žadatele

CÍL 1: ZLEPŠENÍ STAVU VEŘEJNÉ INFRASTRUKTURY A VYBAVENOSTI OBCE

Opatření č.1.1 - Zkvalitnění dopravní infrastruktury skrze realizaci opatření vedoucích ke zvýšení bezpečnosti a plynulosti provozu a s důrazem na šetrnost k životnímu prostředí

	MMR	MŽP	MZE	MF	NSA	MPO	MD	OPŽP	IROP	PRV	OPZ	Jiné	Kraj	Nadace	VZ
1.1.1 Renovace můstků přes Kamenickou vodu s návazností na opravu místní komunikace <i>(pozn.: v případě příjezdové cesty k obecnímu úřadu)</i>	x						x		x	x		x	x		
1.1.2 Údržba místních a účelových komunikací a cest na území obce	x	x				x	x		x	x		x	x		x
1.1.3 Spolupráce a komunikace s Pardubickým krajem ve věci zajištění opravy páteřní komunikace												x			x
1.1.4 Pravidelná údržba prvků dopravní infrastruktury s důrazem na šetrnost k životnímu prostředí <i>(pozn.: zejména údržba cest během zimy)</i>	x	x				x		x	x	x			x	x	
1.1.5 Zajištění lidských zdrojů určených na údržbu obce v průběhu celého roku											x		x		x
1.1.6 Rozšíření a postupná obnova výbavy komunální techniky <i>(např. sekačka, traktor, nakladač, elektromobil atd.)</i>	x	x						x	x	x		x	x	x	
1.1.7 Podpora realizace terénních úprav podél železnice ve spolupráci se SŽDC												x			x

Opatření č. 1.2 - Zlepšení stavu občanské vybavenosti

	MMR	MŽP	MZE	MF	NSA	MV	MD	OPŽP	IROP	PRV	OPZ	Jiné	Kraj	Nadace	VZ
1.2.1 Rekonstrukce budovy kulturního domu s důrazem na opravu střešní krytiny a energetické úspory objektu	x			x				x	x			x	x		
1.2.2 V návaznosti na bod 1.2.1 uzpůsobení podkrovních prostor kulturního domu pro jejich další využití <i>(např. pro bydlení či jako komunitní zázemí)</i>	x			x					x			x	x		
1.2.3 Napojení rozvojové oblasti na vodovodní síť	x	x	x					x				x	x		x
1.2.4 Podpora jednotky SDH a investice do hasičského vybavení						x			x				x	x	x

CÍL 2: OCHRANA KRAJINY, ŽIVOTNÍHO PROSTŘEDÍ A PAMÁTEK

Opatření č. 2.1 - Rozšiřování ploch veřejné zeleně a péče o rostlinnou kulturu

	MMR	MŽP	MZE	MF	NSA	MK	MD	OPŽP	IROP	PRV	OPZ	Jiné	Kraj	Nadace	VZ
2.1.1 Realizace výsadby ovocných stromů v okolí ČOV		x						x		x		x	x	x	x
2.1.2 Úprava kruhové točny autobusů – výsadba okrasné zeleně a umístění architektonického prvku (např. monument s názvem obce, symbol obce aj.)	x									x		x	x		x
2.1.3. Rekultivace veřejného prostranství na území obce prostřednictvím výsadby nové zeleně (např. doplnění o okrasné keře a ovocné stromy podél cest, u odpočinkových místech)	x	x						x	x	x		x	x	x	
2.1.4 Výsadba stromové aleje podél polních cest		x						x		x		x	x	x	
2.1.5 Pravidelná údržba a péče o stávající vzrostlou zeleň													x	x	x

Opatření č. 2.2 - Doplnkové úpravy veřejného prostranství a zlepšení vzhledu obce

	MMR	MŽP	MZE	MO	NSA	MK	MD	OPŽP	IROP	PRV	OPZ	Jiné	Kraj	Nadace	VZ
2.2.1 Instalace nového, příp. obnova stávajícího, mobiliáře na území obce (např. lavičky, tabule, odpadkové koše aj.)	x							x	x			x	x	x	x
2.2.2 Zpevnění cesty na Háповu skálu a její doplnění příslušným mobiliářem	x							x	x	x		x	x		
2.2.3 Pravidelná údržba a péče o kulturní objekty na území obce a zamezení jejich případnému chátrání či poškození	x		x	x		x			x	x		x	x		x
2.2.4 Rekultivace míst pro sběr komunálního odpadu		x						x	x				x	x	
2.2.5 Komunikace se společností CETIN ve věci uložení nad povrchem vedených telefonních kabelů do země												x			x

Opatření č. 2.3 - Podpora retence vody v krajině

	MMR	MŽP	MZE	MF	MV	MK	MD	OPŽP	IROP	PRV	OPZ	Jiné	Kraj	Nadace	VZ
2.3.1 Zefektivnění hospodaření s dešťovou vodou odtékající z veřejných budov		x						x				x	x		
2.3.2 Podpora zasakování srážkových vod (např. založením trávníků na místě původně zpevněné plochy či výměnou nepropustných povrchů za propustné)		x						x	x			x	x	x	
2.3.3 Regenerace drobných vodních prvků na území obce (studny, rybník, potok aj.)		x	x					x		x		x	x	x	

CÍL 3: PODPORA SPOLEČENSKÉHO ŽIVOTA A ROZVOJE ÚZEMÍ

Opatření č. 3.1 - Posílení komunitní činnosti a společenského života

	MMR	MŽP	MZE	MV	NSA	MK	MD	OPŽP	IROP	PRV	OPZ	Jiné	Kraj	Nadace	VZ
3.1.1 Zajištění vhodných prostor potenciálně sloužících jako zázemí pro spolkovou činnost	x				x				x			x	x		
3.1.2 Zachování všestranné podpory činnosti stávajících spolků a sdružení a součinnosti při organizování akcí a soutěží (Pozn.: formou podpory spolkových a kulturních akcí, soutěží, a kulturního a spolkového zázemí – včetně místní knihovny)				x	x				x			x	x	x	x
3.1.3 Využití doposud nevyužívaných ploch pro organizační či výcvikové aktivity (zejm. parc. č. 1154/3, 1193/5, 1193/4) (např. k soutěžím v požárním sportu aj.)					x							x	x		x
3.1.4 Podpora provázanosti lidských zdrojů určených na organizační i kulturní činnosti obce															x

Opatření č. 3.2 - Hospodaření s majetkem obce

	MMR	MŽP	MZE	MF	NSA	MV	MD	OPŽP	IROP	PRV	OPZ	Jiné	Kraj	Nadace	VZ
3.2.1 Identifikace vhodných ploch pro územní rozvoj v místní části Pec	x											x			x
3.2.2 Zhodnocení potenciálu nevyužívaných nemovitostí ve vlastnictví obce za účelem jejich dalšího rozvoje, např. k bydlení, komerční prostory, občanská vybavenost (mj. domek u „točny“)	x			x	x	x			x			x	x		x
3.2.3 Investice do lesního hospodářství zvyšující výslednou hodnotu (např. investice do lesnické techniky, šetrnějších forem hospodaření, ochrany dřevin)										x		x	x		
3.2.4 Aktivní vyhledávání vhodných partnerů ke spolupráci s ohledem na propagaci, financování a realizaci jednotlivých záměrů (např. sdílené materiály, společně řízené projekty, zprostředkovatelské služby)												x	x	x	x

ZÁVĚREČNÁ DOLOŽKA

Program rozvoje obce Pustá Kamenice stanovuje koncepci rozvoje území na příslušné období let 2021 až 2027. Po zohlednění východisek analytické části dokumentu byly v rámci plánování rozvoje obce navrženy celkem 3 hlavní strategické cíle, které značnou měrou přispějí ke kýženému rozvoji oblasti v daném časovém horizontu 7 let, a zároveň vytvoří předpolí rozvoje pro další období.

Tento dokument byl v souvislosti s článkem § 84 zákona o obcích č. 128/2000 Sb. řádně projednán a schválen Zastupitelstvem obce Pustá Kamenice, které jej odsouhlasilo dne 18.5. 2021. Tímto dnem nabývá dokument oficiální platnosti. Jakékoliv případné úpravy obsahu, resp. jeho rozšíření či změna, je podmíněna souhlasným stanoviskem jednání zastupitelstva obce.

.....
Jaroslav Sklenář, DiS.

starosta

