



Strategický plán rozvoje obce Pustá Kamenice

Zpracovatel :

OHGS s.r.o.
17.listopadu 1020
562 01 Ústí nad Orlicí

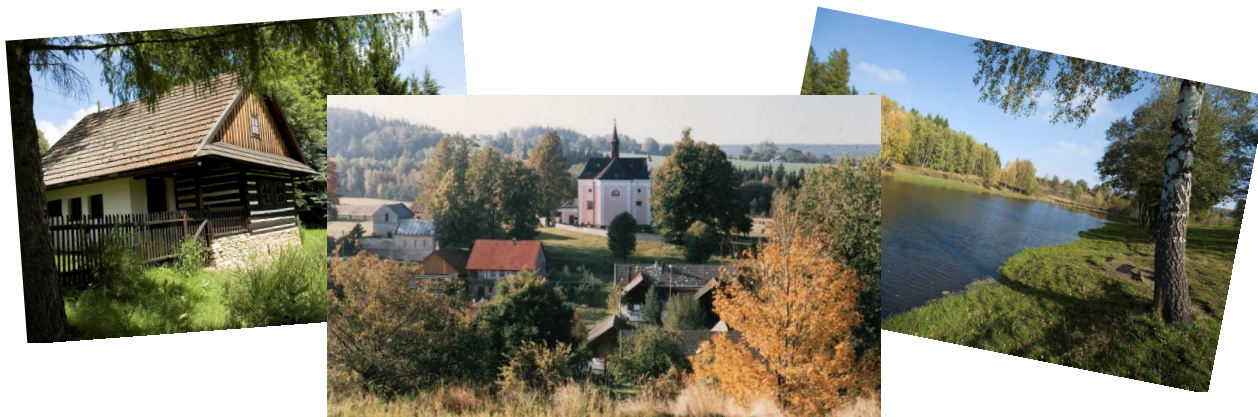
Tel./fax:
e-mail:
web:

+420 465 526 075, +420 465 526 876
ohgs@ohgs.cz
www.ohgs.cz




Duben 2011

Strategický plán rozvoje obce Pustá Kamenice



Objednatel: Obec Pustá Kamenice
Pustá Kamenice 64
569 82 Borová u Poličky
zastoupená Miroslavem Myškou , starostou obce

Zpracovatel: OHGS s.r.o. 
17.listopadu 1020
562 01 Ústí nad Orlicí
zastoupená RNDr. Renatou Šedovou, jednatelkou

Hlavní konsultant: RNDr. Renata Šedová
Analytické práce: Ing.Vladimír Hofrichter

Pracovní skupina za obec Pustá Kamenice:
Miroslav Myška, starosta obce
Jaroslav Sklenář, DiS. místostarosta obce
Ing. Hana Broklová, členka zastupitelstva
Hana Kašparová, členka zastupitelstva
Irena Tušlová, členka zastupitelstva
Ing. Jiří Zahálka,
Jan Brokl st.
RNDr. Petr Novák, PhD.

autoři fotografií:

Duben 2011

Obsah

1.	ÚVOD.....	- 4 -
2.	ANALÝZA.....	- 5 -
2.1.	ZÁKLADNÍ ÚDAJE O OBCI.....	- 5 -
2.1.1.	POZICE OBCE V ÚZEMÍ, ŠIRŠÍ VZTAHY.....	- 5 -
2.1.2.	HISTORIE OBCE, CHARAKTER ZÁSTAVBY.....	- 5 -
2.2.	ŽIVOTNÍ PROSTŘEDÍ, KRAJINA, PAMÁTKY.....	- 7 -
2.2.1.	ŽIVOTNÍ PROSTŘEDÍ.....	- 7 -
2.2.2.	PAMÁTKY A ZAJÍMAVOSTI.....	- 7 -
2.3.	OBYVATELSTVO.....	- 8 -
2.3.1.	VÝVOJ POČTU OBYVATEL.....	- 8 -
2.3.2.	VĚKOVÁ STRUKTURA.....	- 9 -
2.3.3.	VZDĚLÁNÍ OBYVATEL.....	- 10 -
2.4.	INFRASTRUKTURA.....	- 12 -
2.4.1.	ZÁSOBOVÁNÍ VODOU.....	- 12 -
2.4.2.	ODPADNÍ VODY.....	- 12 -
2.4.3.	VODNÍ TOKY A NÁDRŽE.....	- 13 -
2.4.4.	ZÁSOBOVÁNÍ PLYNEM.....	- 13 -
2.4.5.	ZÁSOBOVÁNÍ ELEKTRICKOU ENERGIÍ.....	- 13 -
2.4.6.	ODPADOVÉ HOSPODÁŘSTVÍ.....	- 13 -
2.4.7.	VEŘEJNÉ OSVĚTLENÍ.....	- 13 -
2.4.8.	DOPRAVA, DOPRAVNÍ OBSLUŽNOST.....	- 14 -
2.5.	OBČANSKÁ VYBAVENOST OBCE.....	- 14 -
2.6.	BYTOVÁ VÝSTAVBA A BYDLENÍ.....	- 15 -
2.7.	MÍSTNÍ EKONOMIKA, TRH PRÁCE.....	- 16 -
2.7.1.	MÍRA NEZAMĚSTNANOSTI.....	- 16 -
2.7.2.	PRACOVNÍ PŘÍLEŽITOSTI, ZAMĚSTNAVATELÉ, PODNIKÁNÍ.....	- 18 -
2.7.3.	ROZPOČET A FINANČNÍ MOŽNOSTI OBCE.....	- 18 -
2.8.	REKREACE A CESTOVNÍ RUCH.....	- 19 -
2.9.	SWOT ANALÝZA.....	- 20 -
3.	VIZE A STRATEGICKÉ CÍLE.....	- 22 -
4.	SPECIFIKACE PRIORIT A OPATŘENÍ.....	- 22 -
5.	ZPŮSOB REALIZACE STRATEGICKÉHO PLÁNU.....	- 29 -

1. ÚVOD

Účel a cíle dokumentu

Strategický plán rozvoje obce (dále jen SP) je **základním střednědobým programem samosprávy** pro řízení budoucího rozvoje obce v období deseti let. Je v něm deklarována vize obce, která je všeobecnou dohodou o budoucnosti.

SP se nemůže omezit pouze na jedno volební období zastupitelstva či na období platnosti územního plánu. SP vzniká v partnerském dialogu mezi veřejnou a privátní sférou, mezi občany, podnikateli, majiteli pozemků, politiky, odborníky a správou obce a státu. V podstatě představuje jistou formu dohody o tom, čeho chce obec v nejbližším desetiletí dosáhnout a jak při tom hodlá postupovat. Nejedná se však o dokument neměnný, naopak musí být průběžně porovnáván se skutečností a aktualizován. SP usiluje o dosažení rovnováhy mezi tím, co občané chtějí a tím, co je možné, rovnováhy mezi dalším rozvojem a ochranou stávajících přírodních, urbánních a kulturních hodnot.

SP nemůže být pouze politickou proklamací. Naopak, musí se stát důležitým nástrojem řízení obce. Znamená to, že k jeho záměrům a prioritám bude přihlíženo při sestavování rozpočtu obce a programu investičních akcí. Rovněž tak územní plán a jeho změny by měly vycházet ze SP jako jistým způsobem nadřazeného dokumentu. SP umožní lépe plánovat a hospodařit s finančními prostředky rozpočtu obce, včetně účelného čerpání dotací.

SP obce Pustá Kamenice na základě analýzy definuje vizi a cíle obce a navrhuje konkrétní rozvojové priority a opatření na období většinou následujících **2 až 4 let**, některá výhledová opatření však mají delší časový horizont až **10 a více let**. Součástí dokumentu je také plán sledování jeho plnění a aktualizace.

Zadání a podklady

Za účelem pořízení tohoto dokumentu obec oslovila firmu OHGS s.r.o., Ústí nad Orlicí, RNDr. Renatu Šedovou, která proces pořízení dokumentu vede. Firma obdržela dosavadní rozvojové dokumenty obce: územní plán, Místní program obnovy venkova z roku 1998.

Při zpracování aktuálního strategického plánu rozvoje obce byly hojně využívány informace ze staršího Místního programu obnovy venkova, v textu jsou tyto informace odkazovány na „zdroj 1“.

Postup zpracování

1. Firma OHGS s.r.o. zpracovala analytickou část programu a z ní vyplývající základní návrh SWOT analýzy.
2. Dále se uskutečnily dva pracovní semináře (ve dnech 17.3. a 29.3.2011) se zástupci obce za účelem formulace vize, priorit a opatření, vycházející z představ obce a provedené analýzy.
3. OHGS s.r.o. zpracovala první návrh strategického plánu z těchto informací.
4. Dne 18.4.2011 proběhlo veřejné projednání dokumentu v obci, které bylo avízováno v místním zpravodaji.
5. OHGS s.r.o. na základě připomínek veřejnosti provedla poslední úpravy dokumentu a odevzdala finální verzi.

2. ANALÝZA

2.1. ZÁKLADNÍ ÚDAJE O OBCI

2.1.1. POZICE OBCE V ÚZEMÍ, ŠIRŠÍ VZTAHY

Obec Pustá Kamenice se svým rozsáhlým katastrálním územím (1531 ha) nachází v nejzápadnější části **okresu Svitavy v Pardubickém kraji** v mírně členitém terénu. Katastrálním územím, které je zařazeno do **CHKO Žďárské vrchy**, probíhá hranice důležitého **evropského rozvodí** Labe - Dunaj. Urbanisticky značně protáhlý tvar Pusté Kamenice (přes 2 km), je determinován především údolím Kamenické vody, dále silnicí III. třídy, která v obci končí a jednokolejnou regionální železniční tratí nacházející se v jižním prostoru obce. Průměrná nadmořská výška katastru se pohybuje od **590 m n.m.** v údolní nivě Kamenického potoka v části Pec po **765,5 m n.m.** dosažených na Spáleném Kopci. Celé katastrální území se vyznačuje **vysokým podílem lesů** (72 %) a naopak nízkým podílem zemědělské půdy (24 %).

Pustá Kamenice leží na koncové silnici III. třídy 3548, která navazuje na další silnici III. třídy 3545. Tato silnice ústí do frekventované silnice I. třídy č.34. Obec je vzdálena cca 14 km od Poličky a Hlinska (pověřených úřadů s rozšířenou působností) a 7 km od větší obce Borové. **Polička a Hlinsko jsou spádová centra** pracovních příležitostí, úřadů a služeb. Dopravně je obec s ostatním osídlením propojena i **regionální železniční tratí** Žďárec u Skutče- Polička - Svitavy. Obec je členem **svazku obcí Mikroregion Poličsko**, spolu s dalšími obcemi v okolí.

Katastrálním územím obce prochází trasa VVN. Územím obce, začleněným do CHKO Žďárské vrchy, prochází regionální biokoridor funkční RK 878 spojující dvě regionální biocentra nacházející se v blízkosti katastrálního území obce - na jihozápadě - RC 352 a na severovýchodě - RC 452 v rámci regionálního systému ekologické stability.

(zdroj 1)

2.1.2. HISTORIE OBCE, CHARAKTER ZÁSTAVBY

První písemná zpráva o obci, staré hornické osadě se v některých dokumentech datuje kroku 1392 a v některých kroku 1395. Název obce byl údajně odvozen tak, že „Pustá“ má původ od pusté krajiny a „Kamenice“ od starého významu slova kamenice, které původně znamenalo kamennou komoru, nepochybně část vesnického obydlí, kde se mj. uchovávaly potraviny. Jiný výklad přívlastku „Pustá“ pochází z období třicetileté války, kdy byla zničena Švédy.

Z historických dokumentů se dále dovídáme, že v XV. století byla v Pusté Kamenici rychta, ke které byla přidělena ves Moravské Rybné, nynější sousední obec Pustá Rybná. Při sčítání obyvatel v roce 1584 bydlelo v Pusté Kamenici 15 „usedlých“ lidí. Po třicetileté válce, v roce 1561 měla vesnice 11 domů a žilo v nich 35 obyvatel.

V okolí obce vznikly později v 19. století četné doly na železnou rudu a hutě, po nichž se zachovaly zbytky kutacích jam a haldy, západní část obce se dodnes nazývá Pec.

Obec Pustá Kamenice je typem lánové obce s nepravidelnou zástavbou, kde v původním členění lány polí po obou stranách údolí obvykle končily u potoka a cesty. Tento typ se

rovněž nazývá dlouhá potoční vesnice (Otakar Máčel - Základní problematika urbanistické struktury vesnice v Čechách a na Moravě - Brno VÚVA 1954). Uprostřed každého lánu se nacházela volně stojící čtvercová usedlost. Poněkud jinou, soustředěnější strukturu má část dnešní obce - Pec. Obvykle pro každou dlouhou obec s nepravidelnou zástavbou je typická absence jasně vymezených centrálních prostorů - návší. Toto charakteristické členění platí i pro Pustou Kamenici.

Stejně jako okolní vesnice má zřejmě i Pustá Kamenice gotický základ a řada dřevěných roubených staveb nacházejících se ještě dnes v obci má svůj původ v tzv. "franckých dvorcích", které přinesla do našich zemí kolonizace ve XIII. a XIV. století. Pro tyto velké selské statky je typický čtvercový dvůr, jehož jednu stranu obvykle vytvářelo obytné stavení s komorou, na druhé protilehlé straně se nacházela stodola, vpředu byla brána s vjezdem nad níž často býval špýchar a zadní stranu tvořily chlévy, konírny a kolny (Václav Mencl - Lidová architektura v Československu, Academia, Praha 1980). V pozdější době vzhledem k podélnému rozvojovému omezení obce dochází k rozšiřování Pusté Kamenice jižním směrem, na Radčany.

Před druhou světovou válkou byly v obci 2 mlýny, které zůstaly v provozu i během války. V letech 1945 - 1950 se z obce odstěhovalo 12 rodin do pohraničí, ale některé rodiny se vrátily.

Obec byla vždy samostatná a nebyly k ní připojeny jiné obce.

Po roce 1945 dochází k výraznějším změnám, postupně se budují a rekonstruují především občanské stavby, kulturní dům s úřadovny, knihovnou a poštou, škola, mateřská školka a sportovní hřiště a formují se dnešní areály farem zemědělského družstva. Z technické vybavenosti je realizován skupinový vodovod (1980), veřejné osvětlení a částečná telefonizace. Na východní straně obce na Kamenické vodě je vybudován rybník, který rovněž slouží jako požární nádrž (1972).

V uplynulém období dochází rovněž k intenzifikaci urbanistické struktury obce, přestavují a nastavují se některé obytné objekty, především se však realizují nové rodinné domky v prolukách a na volných plochách.

Některé bytové objekty se postupně mění na objekty sloužící k rekreačním účelům. Až na určité výjimky, které představují objekty zemědělské farmy nedošlo k vážnějšímu narušení urbanisticko architektonického charakteru obce. Výstavba ve svém celku drží jak vhodnou výškovou hladinu (1-2 podlaží), tak sklon střech i stavební materiály. Celkový pozitivní výraz obce a její začlenění do krajiny umocňují členitý terén a především bohatá zeleň.

(zdroj 1)

V roce 2003 byl do obce zaveden zemní plyn.



2.2. ŽIVOTNÍ PROSTŘEDÍ, KRAJINA, PAMÁTKY

2.2.1. ŽIVOTNÍ PROSTŘEDÍ

Jedním z faktorů ovlivňujících životní prostředí Pusté Kamenice a okolní krajiny je struktura katastru obce. Veliký podíl lesů - 1105 ha (72% území katastru) pozitivně ovlivňuje hodnotu životního a krajinného prostředí. Katastr obce Pustá Kamenice byl již v minulosti díky své odlehlosti od větších měst, vrcholové poloze i jisté drsnosti přírodních podmínek vždy extensivněji hospodářsky využíván a zachoval si proto do značné míry nenarušené přírodní prostředí.

Zejména na jih od zastavěného území se zachovala velmi harmonicky vyvážená skladba menších ploch luk, orné půdy, pro Žďárské vrchy typických drobných selských lesíků, remízků, mezí, soliterních stromů a polních cest včetně rozptýleného osídlení v podobě osad Radčany, Kopec a hájovny Bukovina. Značně členitý terén mj. zde svědčí o čilé hornické aktivitě zejména v minulém století zbytky zarostlých kutacích jam a hald. Severní část k.ú. je poměrně více zorněna, nicméně i zde se alespoň částečně uchovaly zmíněné prvky typicky vysočinského krajinného detailu.

Přestože v rozsáhlém lesním masivu vyplňujícím jižní část k.ú. převládá smrková monokultura, jedná se o významný ekostabilizační prvek.

Ekologicky i krajinářsky nejhodnotnějšími plochami v k.ú. jsou poměrně četná ekotonová tj. přechodová společenstva lesních okrajů, vlhkých luk, drobných lesíků apod.

Vysoká kvalita životního prostředí je podpořena i plynofikací obce jež byla dokončena v roce 2003. Převážná většina občanů využívá tento zdroj energie. Nízké procento lokálních topenišť topí dřevem kterého je v okolí obce dostatek. Pro některé obytné domy na jižním okraji západní části obce se jako problém jeví i přenos pachů ze zemědělské farmy (kravína). Farma má poloviční stavy zvířat než tomu bylo v minulosti cca před 10-15lety což je důsledek tlaku na zemědělskou výrobu po vstup u do EU a otevření se světovým trhům. Hlavním zdrojem znečištění ovzduší představuje, dálkový přenos imisí z opatovické elektrárny a do jisté míry i doprava. Imise z opatovické elektrárny se nejvýrazněji projevuje na zhoršeném zdravotním stavu zdejších smrkových lesů.

Životnímu prostředí v obci také nepřispívá úroveň některé obytné zástavby - nahodilost v jejím umísťování, dále úroveň místních komunikací a chodníků (zejména jejich absence).

Cenným potenciálem je okolní příroda chráněné krajinné oblasti Žďárské vrchy, která je nabídkou pro rozvoj rekreace a venkovské turistiky - agroturistiky.

(zdroj 1)

2.2.2. PAMÁTKY A ZAJÍMAVOSTI

V katastru obce se nachází kostel sv.Anny, vybudovaný na půdorysu řeckého kříže. Kostel, který byl založen zdejšími horníky, se připomíná k roku 1350. Pozdější raně barokní úpravy pocházejí z roku 1680 (stavebník Berka z Dubé, znak je na portále západního průčelí) a barokní úpravy z roku 1763, kdy vznikl typický průčelní barokní štít. V interiéru se nachází obraz Madony z konce 17. století. Poslední přestavba kostela

je z roku 1883, vnitřní zařízení je novogotické a pochází rovněž z 19. století. Kostel je zapsán v seznamu kulturních památek

V Pusté Kamenici a jejím k.ú. se dále nacházejí dva hřbitovy - katolický a evangelický, čtyři kříže a památkově chráněná Mlynářova lípa, která je zapsána v seznamu kulturních památek. K dalším zajímavostem patří výrazný orientační bod - Hápův javor a dnes již vzrostlé, pamětní lípy zasazené k oslavě vzniku Československé republiky v roce 1918. Na katastru obce (Pekelec) se rovněž nachází památník pěti občanům Pusté Kamenice a Čachnova, kteří padli 2. května 1945.

(zdroj 1)

2.3. OBYVATELSTVO

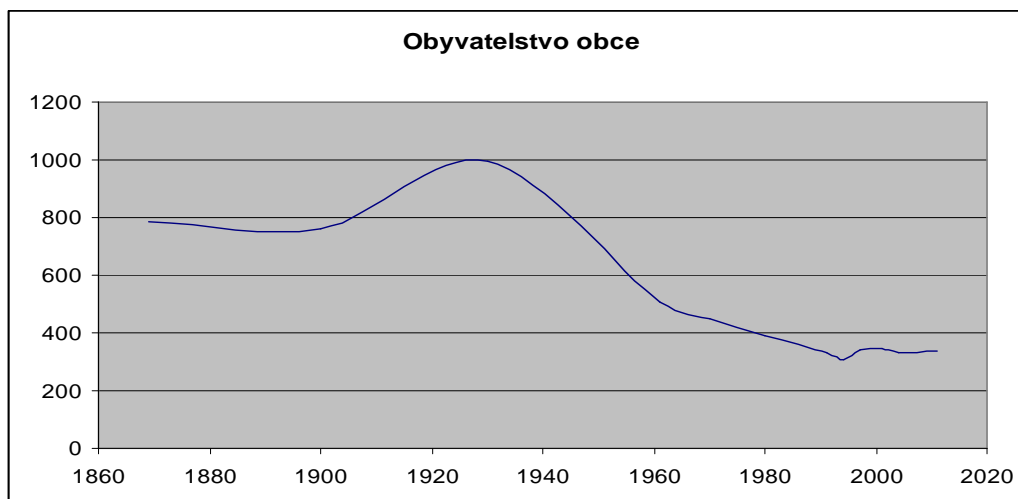
2.3.1. VÝVOJ POČTU OBYVATEL

Před druhou světovou válkou se počet obyvatel obce Pustá Kamenice blížil k tisícovce (993 obyvatel v roce 1930). Historický vývoj vedl k **zásadnímu snížení počtu obyvatel**. Pokles na třetinu trval až do 90.let minulého století (333 obyvatel v roce 1991). Tento stav lze vysvětlit, nejprve hospodářskou krizí, dále po roce 1945 odchodem do pohraničí a do průmyslové výroby ve městech. Další úbytek obyvatel nastává v 60. létech, kdy lidé neměli zájem vstupovat do zemědělského družstva a tak raději opouštěli vesnici. Úbytek počtu obyvatelstva pokračoval i v 70. a 80. letech, důvody byly pravděpodobně podobné, zřejmě znásobené nízkou úrovní vybavenosti a služeb a celkově nižším komfortem života oproti městům. Tento vývoj v Pusté Kamenici není nijak výjimečný je obdobný jako u řady podhorských vesnic nacházejících se mimo atraktivní pásma jader aglomerací resp.se nacházejících ve větších vzdálenostech od center osídlení. Zdá se od 80. let dochází k mírnému obratu, snižuje se míra úbytku, lidé zřejmě začínají preferovat i jiné hodnoty, zejména kvalitu životního prostředí.

V 90.letech až do roku 2001 byl zaznamenán mírný nárůst (347 obyvatel v roce 2001) a následně pokles (do roku 2011 o 3 %). Což je opačný trend než v Pardubickém kraji, kde po roce 2000 počet obyvatel stoupl (o 1,8 %).

Větší procento z celkového počtu obyvatel zaujímaly až do roku 2001 ženy, následně se poměr obrátil mírně ve prospěch mužů (na současných 50,8 % mužů).

Rok	Počet obyvatel		
	Celkem	Muži	Ženy
1869	786	-	-
1900	762	-	-
1930	993	-	-
1961	505	-	-
1970	448	215	233
1980	392	191	201
1991	333	162	171
1994	309	150	159
1997	340	-	-
2001	347	165	182
2004	333	-	-
2011	336	171	165



2.3.2. VĚKOVÁ STRUKTURA

Dle sčítání lidu z roku 1991 žilo v Pusté Kamenici 333 obyvatel (162 mužů, 171 žen). Věková struktura je následující: 73 osob do věku 14 let - 21,9%, 164 osob v produktivním věku - 49,2%, 96 osob v poproductivním věku - 28,8%. Z celkového počtu obyvatel je ekonomicky aktivních 151 obyvatel tj. 45,3% (89 mužů - 54,9%, 62 žen. 36,3%). Z ekonomicky aktivních vyjíždí za prací mimo obec podstatná část obyvatel - 103 osob (68,2%).

Upřesněné sčítání k 31.12.1994 uvádí nižší počet obyvatel 309, z toho je 150 mužů a 159 žen. Došlo i k mírné změně ve věkové struktuře: o 2% se zvýšil počet osob v produktivním věku - na 51%, naopak se o 1% snížily kategorie předproduktivních a poproductivních obyvatel. Dle údajů poskytnutých obecním úřadem pro zpracování urbanistické studie (říjen 1997) žije v Pusté Kamenici cca 340 obyvatel. *(zdroj 1)*

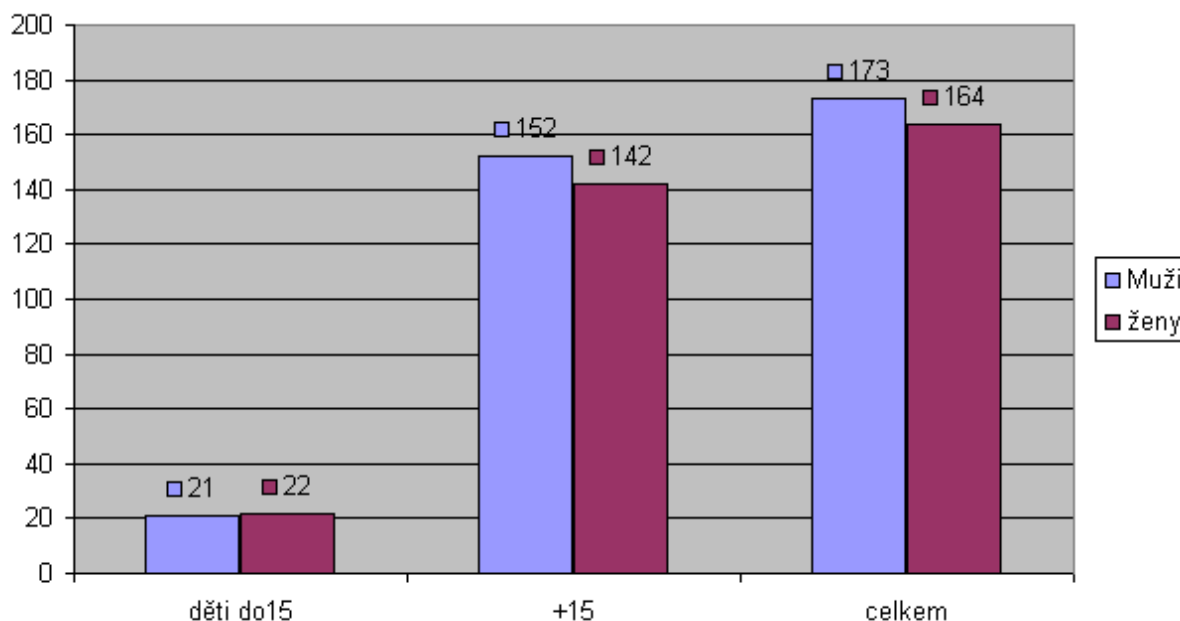
Údaje z ČSÚ k 1.1.2011 žije v Pusté Kamenici 336 obyvatel (171 mužů, 165 žen). Věková struktura je následující:

43	osob do věku 15 let	12,75 %
294	osob nad 15let	87,24 %.

Průměrný věk obyvatel obce je 39,4 roků u mužů 39,9 roků a žen 40,6 roků.

Věková struktura obyvatelstva (k 1.1.2010)					
Muži	Muži +15	Ženy	Ženy + 15	Celkem	Celkem +15
173	152	164	142	337	294

Věková struktura dle pohlaví



Rok	Průměrný věk		
	celkem	muži	ženy
2011	39,4	39,3	40,6

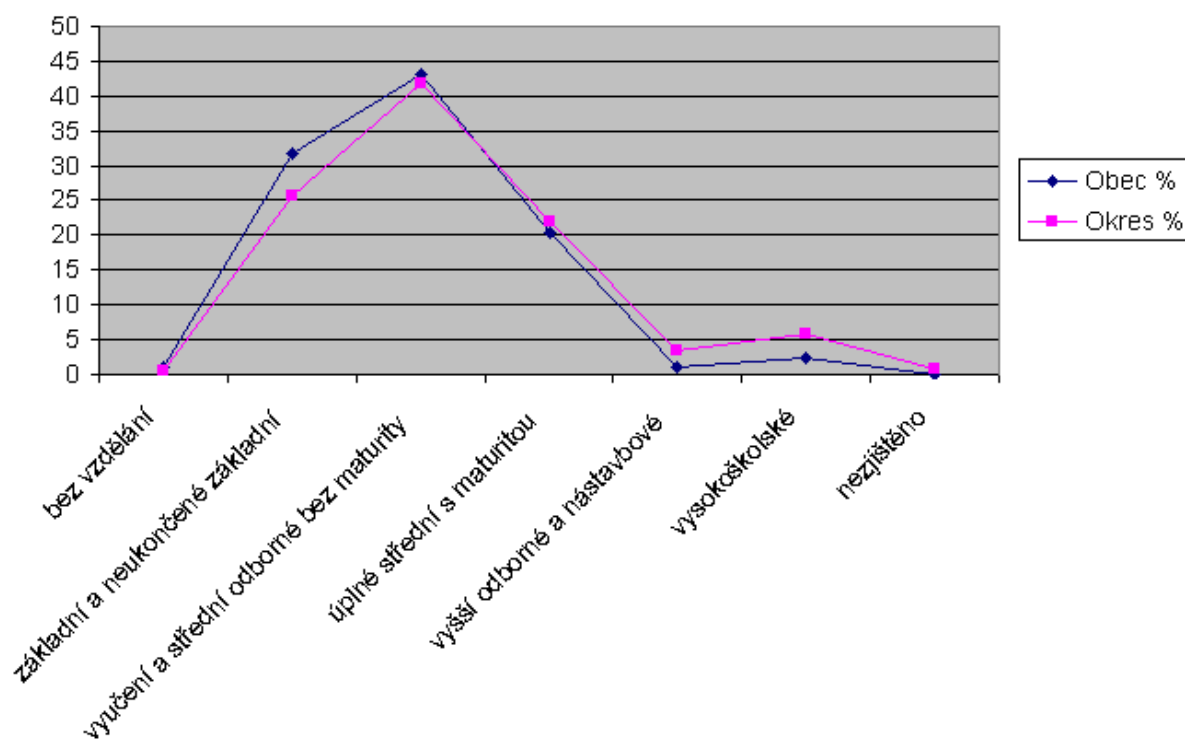
2.3.3. VZDĚLÁNÍ OBYVATEL

Z hlediska vzdělání je porovnávána obec s celým okresem Svitavy, údaje jsou z roku 2001.

V nižších stupních vzdělání: bez vzdělání, základní, střední a bez maturity tyto sledované údaje v obci převyšují průměr okresu. Možné vysvětlení tohoto stavu je úbytek obyvatel od roku 1960 – 1990 viz. tab. a graf odcházeli mladí a vzdělaní lidé za prací, zřejmě z důvodu dojížďkové vzdálenosti a dopravní obslužnosti. Z informací posledních deseti let se jednotlivé kategorie ve vzdělání liší průměru okresu na statistické údaje si musíme však počkat do zveřejnění sčítání z března 2011.

Stav k 1.3. 2001	obec	%	Okres Svitavy	Okres %
Obyvatel 15 a více let	283		84 742	
bez vzdělání	3	1,06	427	0,50
Základní a neukončené	90	31,80	21 698	25,60
Vyučení a střední odborné bez maturity	122	43,11	35 394	41,77
úplně střední s maturitou	58	20,50	18 591	21,93
vyšší odborné a nástavbové	3	1,06	2 905	3,42
Vysokoškolské	7	2,47	4 954	5,84
Nezjištěno	-	-	773	0,91

Vzdělání



2.4. INFRASTRUKTURA

2.4.1. ZÁSOBOVÁNÍ VODOU

Obec je zásobována pitnou vodou z místního vodovodu, který je majetkem obce a ve správě VHOS, a.s. Moravská Třebová (dobudován v r. 1988). Zdrojem vody jsou studny SI, 52, SS, které jsou svedeny gravitačně do sběrné jímky o obsahu cca 8 m³. Nachází se na p.č. 1218/1 v kú. obce Pustá Kamenice. Odtud je voda vedena přírodním řadem z tlakového potrubí PVC 110 dl.1705 m do vodojemu o obsahu 200 m³ (max.hl. 680,30 m.n.m, min.hl.676,30 m.n.m).

Rozvodné vodovodní řady v obci jsou z plastových trub PVC 110 a PVC 90, vedeny převážně podél komunikací. Vodovodní síť je navržena s ohledem na zajištění pitné vody i vody pro požární účely tak, že vyhoví ustanovení ČSN a zajistí požární odběr pro obec 6,7 l.s-1 po dobu 3 hodin. Na trase je celkem 10 požárních hydrantů, z toho 7 nadzemních a 3 podzemní, současně plní funkci kalosvodů a vzdušníků. Z dalších objektů jsou na síti redukční šachta 330/1 65, vzdušnicková šachta, podchody pod potokem, železnicí a silnicí.

(zdroj1)

Probíhá pasport vodovodu, s cílem upřesnit vedení, zakreslit případně vykoupit pozemky nad vodovodem (realizuje VHOS). Vodovod vlastní obec a ekonomickým způsobem vykonává údržbu, opravu a monitorování. Provádí průběžnou modernizaci v souladu a doporučeními VHOS - provozovatelem VHOS Moravská Třebová. Z tohoto zdroje je obec dostatečně zásobena kvalitní pitnou vodou která má hodnoty téměř kojenecké vody.

2.4.2. ODPADNÍ VODY

V současné době nemá obec soustavnou kanalizaci, pouze některé úseky v obci mají uliční stoky a odpadní vody jsou bez čištění vypouštěny buď přímo nebo přes nevyhovující septiky dle přirozeného odtoku do potoka Kamenická voda. Některé objekty mají splaškové odpadní vody odvedeny do bezodtokových jímek (žump) a jejich obsah je vyvážen fekálním vozem k likvidaci do ČOV v Hlinsku. Technický stav kanalizace není vyhovující a neexistuje od ní žádná dokumentace. Tento stav je nevyhovující a neodpovídá současným platným zákonům a předpisům. Nakládání s odpadními vodami upravují tyto zákony a nařízení:

- Zákon č. 254/2001 Sb., o vodách a o změně některých zákonů (vodní zákon);
- Zákon č. 274/2001 Sb., o vodovodech a kanalizacích pro veřejnou potřebu a o změně některých zákonů (zákon o vodovodech a kanalizacích);
- Vyhláška Ministerstva zemědělství č. 428/2001 Sb., kterou se provádí zákon č. 274/2001 Sb., o vodovodech a kanalizacích pro veřejnou potřebu a o změně některých zákonů (zákon o vodovodech a kanalizacích);
- Nařízení vlády č. 229/2007 Sb. ze dne 18. července 2007, kterým se mění nařízení vlády č. 61/2003, o ukazatelích a hodnotách přípustného znečištění povrchových vod a odpadních vod, náležitostech povolení k vypouštění odpadních vod do vod povrchových a do kanalizací a o citlivých oblastech;

Obec má zpracován projekt kanalizace a ČOV a usiluje o získání dotace na jeho realizaci, a to vzhledem k poloze ve zvláštním ochranném režimu (CHKO). Pokud nebudou tyto snahy naplněny, podpoří obec výstavbu skupinových domovních čistíren odpadních vod.

2.4.3. VODNÍ TOKY A NÁDRŽE

Obcí protéká místní potok Kamenická voda, který patří do správy Lesů ČR, s.p. Hradec Králové. Nad obcí se nachází požární nádrž, kterou spravuje obec. V extravilánu obce jsou provedena meliorační zařízení. V současné době jsou přepady ze septiků, veškeré odpadní vody z obce a extravilánové vody svedeny dle přirozeného odtoku do potoka.

2.4.4. ZÁSOBOVÁNÍ PLYNEM

V obci je od roku 2003 zaveden zemní plyn a většina domácností je na centrální plynovod napojena. Není však nikde spočítáno kolik procent jelikož není metodika jak počítat neobydlené domy, využívané jen na víkend atd. Zbytek domácností především však víkendové chalupy zůstaly u tuhých paliv zejména dřeva, kterého je v okolí dostatek.

2.4.5. ZÁSOBOVÁNÍ ELEKTRICKOU ENERGIÍ

Obec je zásobována el. energií z vedení VN 35 kV, které je napojeno z rozvodny Hlinsko. Katastrem Pusté Kamenice prochází nadřazená trasa vedení VVN - 400 kV. Distribuční transformátory VN/NN v obci jsou napojeny z primárního venkovního vedení VN 35 kV, které prochází na SV na okraji obce. Ochranné pásmo venkovního vedení VN 35 kV je prostor pod vedením ohraničený svislými rovinami ve vzdálenosti 7 m od krajních vodičů vedení. Napájecí vedení VN je v dobrém technickém stavu a předpokládá se jeho využívání po celé návrhové období. Nízkonapěťové distribuční rozvody po obci jsou připojeny prostřednictvím tří transformačních stanic, situovaných na dřevěných sloupech s betonovými patkami nebo betonových sloupech. Skříně SP, RIS, SR jsou umístěny na fasádách domů nebo v předzahradkách tak, aby spodní okraj skříní byl 0,6 m nad terénem. Distribuční transformační stanice jsou venkovní, stožárové.

(zdroj 1)

2.4.6. ODPADOVÉ HOSPODÁŘSTVÍ

Pro sběr PDO jsou přistaveny v obci velkoobjemové kontejnery, které se ve dvoutýdenním cyklu vyváží. V obci jsou kontejnery na tříděný odpad (sklo, papír a plasty) velkoobjemový kontejner na biologický odpad je přistaven u hřbitova. Stávající systém nakládání s odpady je zajišťován firmou AVE CZ, s.r.o. Biologický odpad z domácností je většinou zkrmován drobnými domácími zvířaty nebo je ukládán na zahradních kompostech.

Dvakrát ročně je provozován mobilní sběr odpadu zastávkovým způsobem, při kterém sběrná vozidla zastaví v určený čas na několika stanovištích v obci, kde občané odpady předávají obsluze vozidla. Jedná se o sběr nebezpečných odpadů a elektroodpadu, dále se provádí sběr železného šrotu. Na všechny tyto akce jsou občané upozorněni v dostatečném předstihu a jsou využívány „Pustokamenické listy“, plakáty, rozhlas a web obce.

2.4.7. VEŘEJNÉ OSVĚTLENÍ

Obec provádí rekonstrukci/modernizaci veřejného osvětlení za účelem zajištění lepšího osvětlení obce a ušetření provozních nákladů. Dokončení je plánováno do roku 2011-2012.

2.4.8. DOPRAVA, DOPRAVNÍ OBSLUŽNOST

Obec je dopravně spojena s okolím železniční a autobusovou dopravou. Jižní částí obce vede jednokolejná regionální železniční trať (261) Svitavy - Polička - Žďárec u Skutče, která byl v nedávné době rekonstruována. Vzhledem k úsporným opatřením, která se zvažují na železnici jsou tlaky na snížení spojů. Autobusová zastávka v obci na silnici III. tř., která nad obcí končí a druhá na silnici I. tř. č. 34 pokrývají docházkové vzdálenosti ze všech částí obce Pustá Kamenice.

Společnost OREDO s. r. o., vlastněná Královéhradeckým a Pardubickým krajem, připravuje optimalizaci veřejné dopravy v Pardubickém kraji. Chystají se změny jak v provozu na železnici, tak i v linkové autobusové dopravě. V součinnosti obcí a krajů byla zažehnána další úsporná opatření v segmentu dopravní obslužnosti.

„Jak dopravní obslužnost pro potřeby občanů naší obce po všech úpravách vypadá, dokazuje skutečnost, že na 338 obyvatel je v obci 117 automobilů a 62 jich je pravidelně používáno k dopravě do zaměstnání a dalších 11 vozidel mají naši spoluobčané k dispozici od zaměstnavatelů. Je něco špatně ve veřejné dopravě, nebo jsou obyvatelé naší obce pohodlní? Čas ukáže, zda s novou optimalizací veřejné dopravy, dojde ze strany spoluobčanů k jejímu většímu využívání.“ zdroj „Pustokamenické listy“ starosta

2.5. OBČANSKÁ VYBAVENOST OBCE

Ze zařízení reprezentující vybavenost, jsou v obci budova školy ZŠ a MŠ, obecního úřadu, objekt kulturního domu a poštovní úřad. Hasičská zbrojnice, je situována ve středu obce u páteřní komunikace. Pošta – riziko, že skončí (petice - Sdružení místních samospráv) obrana malých obcí, kterým hrozí uzavírání poboček České pošty. V ČR by mělo jít o 1 700 poboček, souvisí to s úspornými opatřeními která se snaží zavádět provozovatel. Jednání 24.2.2011 přineslo jednoznačný výsledek - pozastavení procesu rušení poboček do nástupu nového vedení České pošty.

Mateřská školka a Základní škola se nachází v jednom dvoupodlažním objektu, ve středu obce při páteřní komunikaci. V současnosti dochází do školky cca 11 dětí a ZŠ malotřídka se čtyřmi ročníky 1. - 5. třída, navštěvuje 15 žáků. Do vyšších ročníků žáci dojíždí do ZŠ Krouna (80-90% žáků) nebo v Poličce navštěvují víceleté Gymnázium. Při výběru školy do jisté míry také záleží kam jezdí rodiče do zaměstnání např. pro využití společné dopravy.

Provoz školky a školy zajišťuje 6 zaměstnanců z toho 3 z obce a prioritou obce je zachování těchto zařízení. Pro příští rok se počítá s rozšířením MŠ, protože ji bude navštěvovat 15 dětí.

Pro kulturní akce v obci je využíván kulturní dům kde je sál s přísálím a dalším zázemím o ploše 150 m² jež byl uveden do provozu v roce 1961. Objekt je situován ve středu obce a představuje určitou funkční a prostorovou dominantu obce. V jeho 2. podlaží je zbudován byt. V roce 2010 se podařilo s přispěním dotace vyměnit stávající okna za plastová. Ze společenských akcí se zde konají taneční zábavy, plesy, dětský karneval a další akce aktivních sdružení Tělovýchovné jednoty a SDH Pustá Kamenice. V budově bývalé mateřské školky, nyní obecního úřadu, se dále nachází knihovna s více než 2 000 svazky knih.

Zdravotnická zařízení v obci nejsou - zdravotní středisko je v Borové vzdálené cca 10 km, spádová nemocnice je v Litomyšli, Svitavách nebo Chrudimi.

K občanské vybavenosti obce ještě patří již zmíněný kostel sv. Anny a dva hřbitovy.

V obci se dále nachází víceúčelová plocha sportovního hřiště - fotbalové (prostor za OÚ) a antukové hřiště na tenis a nohejbal. Pro toto hřiště existuje projekt na jeho rekonstrukci včetně pořízení umělého povrchu, rozpočet je však cca 1 mil. Kč, realizace je však možná jen za podpory dotace. V létě 2011 začne rekonstrukce dětského hřiště za obecním úřadem,

kteří je v současné době využíváno pro potřeby ZŠ a MŠ. Záměrem je hřiště modernizovat, doplnit o nové herní prvky, které odpovídají současným standardům. Vybudovat zpevněné plochy, doplnit mobiliárem, provést parkové úpravy a zpřístupnit hřiště veřejnosti. Na tuto akci je zpracována žádost o dotaci a bude si stavět i když dotace nebude přiznána. Ke koupání lze využívat požární nádrž vybudovanou v roce 1972 na východní straně obce, na Kamenické vodě.

V obci funguje soukromá prodejna smíšeného zboží, která má ekonomické problémy jež závisí na velikosti jejího obratu. Problémem je, že lidé většinu nákupů pořídí ve městech kam jezdí za prací, na velké nákupy jezdí do supermarketů. Dvě pohostinství (Česká hospoda U Rybáře a U Oldy) se otvírají až od 17:00 hod. převážně v pátek, sobotu případně v neděli (sporadicky v týdnu), nevaří teplá jídla. Pro sezónní potřeby náhodných turistů neodpovídá jejich nabídka potřebám turistů.

Internet do obce zavedla firma Coma s.r.o. Polička, která ve spolupráci s obcí vybudovala potřebný stožár vysílače a anténa je umístěna i ve věži kostela. V kanceláři obecního úřadu je přístupný počítač s internetem kde je možno využívat služeb Czech POINTu (Český Podací Ověřovací Informační Národní Terminál). Prezenci obce na webu (www.pustakamenice.cz) byla vyhodnocena v prestižní soutěži „Zlatý erb 2010“ ocenění získala digitalizovaná kronika obce v kategorii elektronická služba.

Komunitní život v obci nejvíce obohacují spolky SHD a TJ Pustá Kamenice které aktivně zapojují mládež do svých aktivit. V průběhu celého roku vytváří množství aktivit např. Šibřinky, Dětský karneval, Masopust, turnaje ve stolním tenisu, fotbalu, nohejbalu, florbalu, jarní turistický pochod, čarodějnice, dětský den, turistické zájezdy, účast na hasičských soutěžích a pohárech a mnoho dalších. Obec každoročně reprezentuje posádka dračí lodě, která se účastní těchto závodů. Všechny akce jež jsou pořádány v obci i mimo ni jsou přehledně dokumentovány na webu obce v patřičných rubrikách.

2.6. BYTOVÁ VÝSTAVBA A BYDLENÍ

Obytná zástavba asi z 80% jednopodlažní a z 20% jednopodlažní s podkrovím. V létech 1970 - 1991 se snížil počet trvale obydlených bytů ze 117 na 110. Počet neobydlených domů se v tomto období naopak zvýšil ze 16 na 38.

(zdroj1)

V současné době je v obci asi 100 trvale obydlených domů a cca 50 rekreačních objektů. Obec nemá připraveny rozvojové plochy pro bydlení, z důvodu k obtížnosti prosazení takových ploch v CHKO a tato potřeba se také nejeví aktuální vzhledem ke snižování počtu obyvatel v obci a absenci zájemců po výstavbu. V roce 2011 jsou dva rodinné domky těsně před kolaudací jedná se o individuální výstavbu.

2.7. MÍSTNÍ EKONOMIKA, TRH PRÁCE

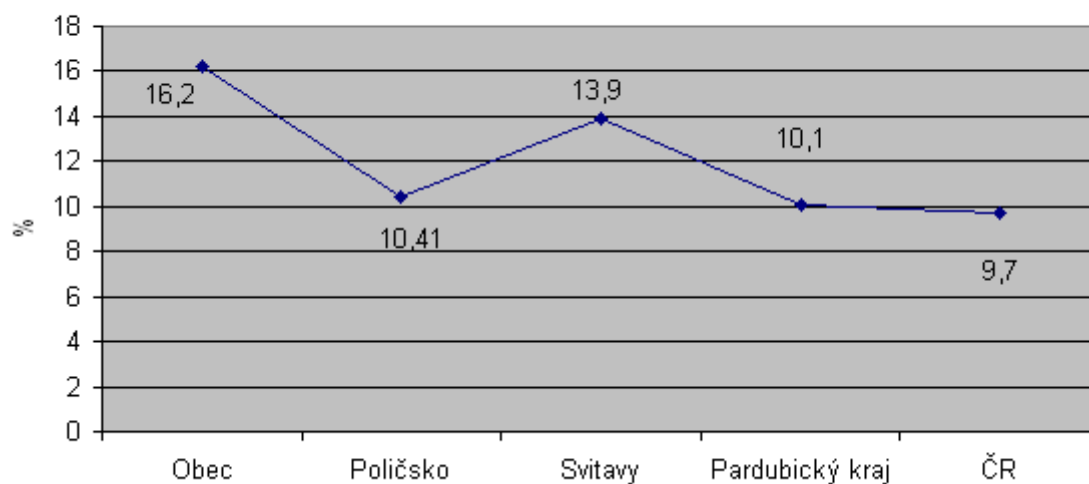
2.7.1. MÍRA NEZAMĚSTNANOSTI

Datum	EAO	Celkem nezam.	Z toho ženy	Z toho muži	Míra nezam. %	Oblast Poličsko
	celkem					Celkem:
31.1.2002	137	24	9	15	17,52	9,47
30.6.2002	137	24	9	15	17,52	9,47
31.1.2003	137	23	11	12	16,79	11,04
30.6.2003	142	19	12	7	13,38	8,75
31.1.2004	142	25	15	10	17,61	10,73
30.6.2004	142	21	13	8	14,79	8,6
31.1.2005	142	20	10	10	14,08	9,32
30.6.2005	142	17	12	5	11,97	6,3
31.1.2006	142	20	11	9	14,08	8,13
30.6.2006	142	24	14	10	16,9	6,13
31.1.2007	142	24	11	13	16,9	7,24
30.6.2007	142	12	8	4	8,45	4,84
31.1.2008	142	13	3	10	9,15	5,51
30.6.2008	142	8	4	4	5,63	3,51
31.1.2009	142	20	7	13	14,08	6,51
30.6.2009	142	12	7	5	8,45	6,27
31.1.2010	142	18	4	14	12,68	9,63
30.6.2010	142	14	7	7	9,86	6,96
31.1.2011	142	23	7	16	16,2	10,41
Okres Svitavy					13,9	
Kraj Pardubický					10,1	
Česká republika					9,7	

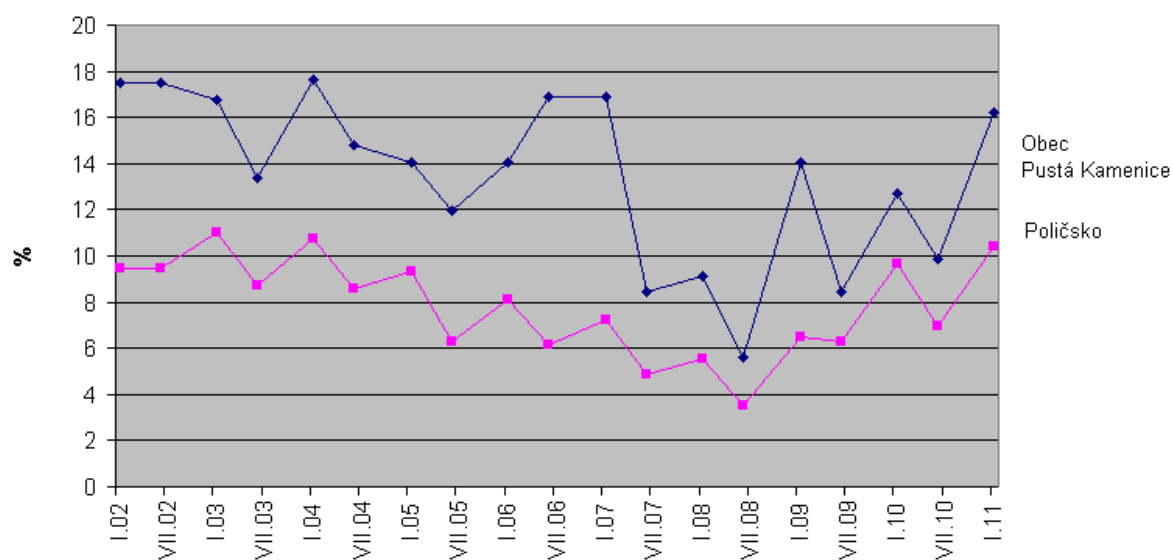
Z celkového počtu obyvatel (aktuálně 336) je ekonomicky aktivních 142 obyvatel (42,3%). Za prací vyjíždí mimo obec podstatná část obyvatel - 103 osob (68,2%). Porovnáme-li dlouhodobé údaje do roku 2002 viz tabulka a graf nezaměstnanost v obci je vždy větší než průměr Poličska.

V obci v lednu 2011 dosáhla nezaměstnanost 16,2%, v oblasti Poličska kam spadá i obec Pustá Kamenice je míra 10,41%, okres Svitavy 13,9% v Pardubickém kraji 10,1% v celé ČR míra dosáhla 9,7%.

Míra nezaměstnanosti (leden 2011)



Míra nezaměstnanosti



2.7.2. PRACOVNÍ PŘÍLEŽITOSTI, ZAMĚSTNAVATELÉ, PODNIKÁNÍ

V uplynulém období hrálo zemědělství v obci důležitou roli, přestože se zemědělská půda podílí na celkovém katastru obce pouze 24% (364 ha) a orná půda pouze 13 % (198 ha). V 50. a 60. létech byly postaveny 2 kravíny, 2 nekryté senážní žlaby, ocelokolna, dílna, sklady, sýpka, stodola atd. V obci také bývaly, jak již bylo uvedeno, 2 mlýny. Od roku 1957 - 1975 v obci působilo samostatné JZD. V roce 1975 došlo ke sloučení se zemědělským družstvem Oldříš - nyní I. AGRO a. s. Oldříš, v roce 1998 pracovalo 10 obyvatel obce. Podnik byl zaměřen na chov skotu a výrobu mléka. V současnosti vedle skladových objektů je v provozu odchovna jalovic.

Soukromě ještě v roce 1994 pracovali 3 zemědělci. V současné době se soukromým zemědělstvím, jako hlavním zaměstnáním nikdo nezabývá. Asi 20 rodin má pouze záhumenky a téměř polovina se zabývá drobným zemědělstvím (např. pěstováním zeleniny pro vlastní potřebu). Více než polovina domácností chová drůbež a další domácí zvířata např. ovce. Novému rozvoji soukromého hospodářství brání i vhodné podmínky, protože bývalá hospodářská stavení byla často přestavěna na obytné prostory.

Současnosti zaměstnání a zaměstnavatelé v obci vypadá takto:

Největší zaměstnavatel I. AGRO a. s. Oldříš zaměstnává 5 obyvatel, ZŠ a MŠ 6 míst (3 z obce), Česká pošta a obecní úřad po jednom zaměstnanci. Dále v obci je několik osob samostatně výdělečně činných – stavební profese 3, 3 - 4 občané pracují v lesním závodě Forest a.s. Polička. V oboru maloobchodní prodej a pohostinství donedávna podnikaly 4 osoby, pohostinství a prodejna v obci má však existenční potíže proto jsou tyto služby v útlumu. Z drobných služeb je možno uvést jednoho obuvníka který je již v důchodovém věku.

2.7.3. ROZPOČET A FINANČNÍ MOŽNOSTI OBCE

Vývoj rozpočtu obce v letech 2009 až 2011 je poměrně stabilní, zachycuje jej následující přehled (v tis. Kč):

Rok	Příjmy - plán	Příjmy – skutečnost	Výdaje – plán	Výdaje – skutečnost
2009	3 686	3 529	2 940	3 605
2010	3 205	3 939	3 205	3 570
2011	3 500		3 500	

Aktuální rozpočet na rok 2011 je plánovaný jako **vyrovnaný**, na příjmu i výdajích **3,5 mil. Kč**.

Mezi **příjmy** 3 500 tis. Kč je kromě daní a běžných příjmů z poplatků zahrnut i příjem 250 tis. Kč z hospodaření v lese, příjmy mohou být v průběhu roku povýšeny o získání dalších dotací z programů a grantů.

Z rozpočtu 3 500 tis. Kč **výdajů** tvoří
2 440 tis. Kč mandatorní výdaje
1 060 tis. Kč rozpočet plánovaných rozvojových investic.

Obec nečerpá ani nesplácí úvěr, hospodaří s vlastními prostředky a se získanými dotacemi. Při tomto režimu má obec k dispozici **na rozvoj ze svého rozpočtu zhruba 1 mil. Kč ročně**, tzv. na financování z vlastních zdrojů, případně na spolufinancování získaných účelových dotací.

2.8. REKREACE A CESTOVNÍ RUCH

Klidná a malebná krajina Pusté Kamenice a okolí skýtá stejně jako celé Poličsko a Prosečsko s jedinečnými Toulouvcovými Maštalemi velký potenciál pro rozvoj sportovního venkovského cestovního ruchu, zejména cykloturistiky. Je možno využívat málo frekventované místní komunikace a silnice III. a IV. tříd. Přes obec vede značená cyklotrasa z František do Čachnova žel. stanice - stezka „Čachnovská“, kterou vyznačilo Sdružení obcí Toulouvcovy Maštale. Tento primární potenciál však není v obci využit, neboť tu neexistuje odpovídající zařízení občerstvení a ubytování. Česká hospoda U Rybáře a U Oldy se otvírají až od 17:00 převážně v pátek, sobotu případně v neděli (sporadicky v týdnu), nevaří teplá jídla je to v podstatě výčep.

V obci je okolo 50 rekreačních chalup, proto o letních prázdninách a kolem konce roku počet rekreatů v obci výrazně stoupne. Rekreační atraktivitu by zvýšilo zřízení menšího penzionu, případně turistické ubytovny. Stejně tak by bylo vhodné rekonstruovat některé zemědělské usedlosti na agroturistické farmy s poskytováním domácí stravy, případně i hypoturistikou apod. Výhodou by bylo také čisté a jednoduché občerstvení s venkovním posezením.

2.9. SWOT ANALÝZA

Na základě analýzy historie a současného stavu obce Pustá Kamenice byla sestavena SWOT analýza, tj. stanovení vnitřních silných a slabých stránek rozvoje obce a vnějších obtížně ovlivnitelných příležitostí a hrozeb.

Slabé stránky

- nedostatek pracovních příležitostí v obci
- absence kvalitního zázemí a služeb pro turisty a cykloturisty (vhodná restaurace se zahrádkou, ubytování...)
- chybějící kanalizace a trvajících znečišťování povrchových i podzemních vod
- ne zcela fungující obchod

Silné stránky

- čisté, malebné a klidné místo pro život, venkovská pohoda
- relativně bezpečné místo pro život z hlediska kriminality a negativních společenských jevů
- dobře fungující samospráva
- vyrovnané hospodaření obce - bez zadlužení
- provedená plynofikace obce a velký počet napojených domácností – snížení lokálního znečištění ovzduší
- bohatý spolkový a komunitní život v obci (množství hojně navštěvovaných sportovních, společenských, kulturních i vzdělávacích akcí), fungující spolky, zejména TJ
- existence mateřské školy a 1.stupně základní školy přímo v obci
- existence autobusového, ale i vlakového spojení v obci
- existence pošty
- dobře a udržitelně obhospodařovaná krajina (lesy a zemědělské pozemky) v CHKO (extenzivně s ochrannými funkcemi ekosystémů)

Hrozby

- vylidňování venkova vlivem koncentrace institucí a veřejných i soukromých služeb do měst a snižování pracovních příležitostí na venkově
- zhoršení dopravní obslužnosti vlivem úspor a redukcí dopravních spojů
- snížení občanské vybavenosti (hrozba uzavření pošty a školy)
- zvyšování podílu obyvatelstva v poproduktivní věkové kategorii a snižování podílu předproduktivní věkové složky
- nízká ekonomická síla obyvatel a subjektů v obci investovat, nastartovat a udržet podnikání, problémy se získáním trhu, psychologické bariéry
- konkurenční nabídka ostatních obcí turistům – jejich vyšší atraktivita
- ohrožení zemědělských podniků špatným vývojem státní politiky a podmínek vstupu do EU, problémy s odbytem zemědělských produktů, nezájem mladé generace o práci v zemědělství, devastace zemědělského půdního fondu

Příležitosti

- vytvoření podmínek pro rozvoj bydlení ve zdravém venkovském prostředí a udržení obyvatel i mladých lidí v obci
- zachování tradic a spolkových a komunitních aktivit, vytvářejících jedinečnou image a atmosféru obce
- využití potenciálu krajiny a infrastruktury pro rozvoj cestovního ruchu, zejména pro pěší turistiku, cykloturistiku, agroturistiku a zimní běžecké lyžování, vytvoření

- podnikatelských a pracovních příležitostí ve službách pro cestovní ruch (občerstvení, ubytování v soukromí, vč. využití chalup, služby cykloprůvodce)
- rozvíjení celoživotního vzdělávání s důrazem na využívání informačních a komunikačních technologií
 - dosažení počítačové gramotnosti u obyvatelstva, možnost pracovního uplatnění (práce doma)
 - podpora drobného podnikání v obci (výhodná nabídka podnikatelských prostor) a osvěta, včetně výzva k udržení multifunkčního zařízení (restaurace, obchod)
 - využití spolupráce v rámci Mikroregionu Poličsko pro propagaci obce a dotační politiku
 - využití dotačních zdrojů kraje, státu a EU pro realizaci některých projektových záměrů, zvyšujících investiční možnosti obce

3. VIZE A STRATEGICKÉ CÍLE

Vize je výhled, kam by obec v dlouhodobém časovém horizontu 10 – 20 let měla dospět. Tuto vizi lze podrobněji a přesněji popsat několika dlouhodobými strategickými cíli, formulovanými pro stejný časový horizont. Vize a strategické cíle musí mít reálný základ a reagují na výsledky analýzy a SWOT analýzy.

Vize a strategické cíle obce Pustá Kamenice:

Obec Pustá Kamenice bude v časovém horizontu 10 až 20 let dobře udržovanou a infrastrukturně vybavenou vesnicí, chránící své historické dědictví a tradice a respektující výjimečnou polohu v malebné krajině CHKO s vyváženým způsobem hospodaření v lesích a na zemědělské půdě, jen s omezeným a dobře promyšleným rozšiřováním a novou zástavbou.

Tato malá obec bude nadále samostatnou obcí a bude poskytovat svým občanům přímo v místě ten nejzákladnější servis služeb, jako je jídelna, obchod, mateřská škola a pokud možno i nižší třídy základní školy, další potřebné služby pro staré a nemohoucí občany bude zajišťovat ve spolupráci s regionálními organizacemi působícími v sociální oblasti. Obec bude udržovat dobré dopravní spojení se sídly v okolí, kde občané naleznou další potřebné veřejné i privátní služby a pracovní příležitosti.

Obec bude žít bohatým společenským životem místní komunity, která bude z generace na generaci přenášet tradiční i nové kulturní, společenské a sportovní aktivity a obec bude udržovat dobře fungující zázemí a vybavenost pro tyto činnosti, jako je fungující kulturní dům a základní sportoviště a hřiště pro všechny.

Obec bude spolupracovat s regionálními organizacemi jako je svazek obcí Mikroregion Poličsko nebo Českomoravské pomezí na společných projektech, zejména v oblasti vytváření podmínek pro rozvoj cestovního ruchu na bázi cykloturistiky a agroturistiky a propagace. Obec bude pro svoji autentičnost, udržovanou pozici na cyklotrasách a zimních běžeckých trasách a díky vytvořenému zázemí služeb vyhledávaným místem pro zastavení i pobyt turistů a vítaných sezónních návštěvníků v chalupách.

Zajištění místních služeb v obci a místně působící zemědělské podniky poskytnou omezené množství pracovních příležitostí přímo v obci. Některým občanům se bude dařit soukromě podnikat, případně i s využitím dálkových forem práce z domova nebo v zajištění služeb venkovského cestovního ruchu.

Díky všem těmto podmínkám bude obec stále příhodným a vyhledávaným místem pro klidný a svým naplněním bohatý život na venkově a obec negativním směrem nevybočí z celorepublikových demografických trendů.

4. SPECIFIKACE PRIORIT A OPATŘENÍ

Obec si stanovila tyto priority, směřující k naplnění vize a strategických cílů:

Priorita č.1	Rozvoj a údržba infrastruktury, péče o životní prostředí a vzhled obce
Priorita č.2	Udržení a rozvoj občanské vybavenosti, péče o kulturní památky
Priorita č.3	Udržení a podpora aktivního života v obci
Priorita č.4	Rozvoj cestovního ruchu v obci
Priorita č.5	Zlepšení ekonomiky obce, podpora podnikání a pracovních příležitostí

Následuje specifikace opatření v rámci jednotlivých priorit.

Priorita č.1	Rozvoj a údržba infrastruktury, péče o životní prostředí a vzhled obce
---------------------	---

Opatření 1.1. Zajištění čištění odpadních vod v obci za účelem zlepšení čistoty povrchových vod

Občany trápí znečištěná voda v potoce vlivem vypouštění nečištěných odpadních vod. Obec má zpracovaný projekt kanalizace a ČOV pro které je vydán územní souhlas. Na toto řešení bude obec usilovat o získání dotace do konce roku 2012, zohledňuje i svou pozici v CHKO. V úvahu připadají teoreticky dotace z Operačního programu životní prostředí, státní dotace Ministerstva pro místní rozvoj nebo z Pardubického kraje. V případě, že se nepodaří reálně dotaci do konce roku 2012 vyjednat, obec se vydá cestou podpory individuálních řešení a uvolní ze svého rozpočtu cca 2 až 3 mil. Kč. Soukromým subjektům vytvářejícím odpadní vodu by přidali poměrnou část na pořízení domovních ČOV. Pro tyto účely zorganizuje osvětovou akci pro občany s cílem efektivního pořízení domovních ČOV. Na besedu budou přizvány odborné konsultační a realizační firmy, zástupce stavebního a vodohospodářského úřadu. Obec vytvoří kritéria poskytnutí příspěvku s cílem efektivizace rozdělení prostředků. Rozhodovací proces o dotacích proběhne v roce 2012. Realizace vybraných projektů proběhne v roce 2013, nejdéle 2014.

Opatření 1.2. Spolehlivé a hospodárné zásobování pitnou vodou

Vlastníkem vodovodu je obec, provozovatelem je VHOS, a.s. Moravská Třebová. Obec je dostatečně zásobena kvalitní pitnou vodou. V současné době probíhá pasport vodovodu s cílem upřesnit vedení vodovodu (realizuje VHOS). Obec bude hospodárným a efektivním způsobem zajišťovat v souladu s doporučením VHOS průběžnou údržbu, opravu a monitoringy a v případě potřeby a efektivitu modernizaci vodovodu s cílem udržet zásobování vodou funkční, dostatečné a kvalitní.

Opatření 1.3. Budování/rekonstrukce/zkvalitnění povrchů místních komunikací a parkovišť.

Obec má vymezeny místní komunikace, jednu účelovou a parkoviště v územním plánu, urbanistické studii a ve vyhlášce obce.

Obec má zpracován projekt vybraných nezpevněných cest (místních komunikací) určených k rekonstrukci na zpevněné živičné a obec podala žádost do Programu rozvoje venkova a díky převisu požadavků dotaci nezískala. Tuto žádost bude opakovat v tomto i jiných programech a bude usilovat o získání dotace. V případě nezískání dotace bude obec projekt realizovat po etapách z místního rozpočtu (2012 – 2020).

Údržbu stávajících komunikací ve vlastnictví obce bude obec zajišťovat průběžně z vlastních zdrojů.

Obec vypracuje vlastními silami nebo přes firmu na zakázku projekt vybudování parkovišť v obci a projednání se stavebním úřadem (například v lokalitách škola, obecní úřad a u kostela). Realizace proběhne postupně z vlastních zdrojů v časovém horizontu 2016.

Opatření 1.4. Rekonstrukce/modernizace veřejného osvětlení za účelem zajištění lepšího osvětlení obce a ušetření provozních nákladů.

Obec dokončí rekonstrukci a modernizaci veřejného osvětlení v obci v letech 2011 až 2012.

Opatření 1.5. Narovnávání majetkoprávních vztahů (prodej a koupě pozemků)

Majetek obce v současné době leží na cizích pozemcích nebo pozemích s nevyořádanými dalšími vztahy, což je dáno historií a nepřesností katastrální mapy (digitalizace právě probíhá). Zejména se jedná o vodovod. Obec v návaznosti na pasport, provedený VHOSem, zajistí sjednání věcných břemen, případně jiné narovnání majetkoprávních vztahů zejména pro vodovod a jeho zařízení, a to v letech 2014 až 2016.

Opatření 1.6. Zlepšení vzhledu obce, vč. úpravy a údržby veřejných ploch a zeleně v obci

Obec zajistí zmapování zanedbaných pozemků v rukou soukromých vlastníků a s oporou v platných zákonech vyzve tyto vlastníky k nápravě a bude nápravu vyžadovat a kontrolovat.

Obec bude udržovat funkční techniku na údržbu obce (sečení trávy a křovin, příkopů, zametání apod.) a spolu s její amortizací ji bude vyměňovat a optimalizovat na míru potřeb obce.

Obec bude průběžně zajišťovat údržbu veřejných ploch s využitím techniky obce a pracovníků na dohodu, odklizení sněhu na veřejných komunikacích bude zajišťovat formou externí služby.

Opatření 1.7. Zajištění informačního systému veřejné dopravy (zastávky ČD a BUS) vybudování nebo rekonstrukce zastávek veřejné dopravy

Obec se aktivně zapojí do tvorby optimalizace integrovaného systému veřejné dopravy v Pardubickém kraji (integrované vlakové a autobusové spoje), který vzniká v roce 2011 na celém území kraje (nový systém má být sestaven do konce roku 2011 pod názvem IREDO). Obec v systému bude hájit zájmy dopravního spojení obce s okolím.

Obec prosadí u ČD dovybavení železniční zastávky o hlásič odjezdu vlaků a jejich zpoždění (2012 – 2013).

Dále obec zajistí systém hlášení zpoždění autobusových spojů, což si vyžádá zmapování dopravců a jejich dispečinků a vytvoření funkčního systému hlášení zpoždění (možnost zatelefonovat na známá čísla, zveřejnění přes rozhlas apod.), 2012 – 2013.

Obec bude ve spolupráci s vlastníkem vlakových zastávek dbát na jejich údržbu – průběžně.

Na základě modelu optimalizace veřejné dopravy (cca prosinec 2011) obec dobuduje a uzpůsobí autobusové zastávky, bude je udržovat funkční (2012 – 2013 případně s využitím krajské dotace POV).

Opatření 1.8. Udržitelné lesní hospodářství

Obec je vlastníkem a správcem 12 ha obecního lesa, má zpracován desetiletý plán těžby, jehož platnost končí za 2 roky. Poté bude obec plán aktualizovat.

Obec zajišťuje správu lesa prostřednictvím k tomu určeného zaměstnance, který veškerou údržbu, provoz a těžbu organizuje. Obec využívá dotace na obnovu lesa se zvláštními ochrannými funkcemi v CHKO.

Obec bude v tomto udržitelném systému údržby lesa pokračovat a bude se nadále ucházet o dotace na obnovu lesa a dále také na obnovu lesních cest.

Opatření 1.9. Optimalizace nakládání s odpadem v obci

V obci je zaveden funkční systém nakládání s odpady (velkoobjemový kontejner na komunální odpad a kontejnery na tříděný odpad, velkoobjemový kontejner na bioodpad, mobilní svoz speciálních a nebezpečných odpadů, vše přes firmu AVE CZ, s.r.o.).

Obec dořeší nakládání s bioodpadem zapojením do společné akce obcí okolo Borové, organizované Mikroregionem Poličsko. Obec Borová na svém území zřídí kompostárnu, svozovou techniku a speciální kontejnery na bioodpad s využitím dotace. Obec Borová bude na základě dohody s okolními obcemi, včetně Pusté Kamenice zajišťovat svoz a využití bioodpadu (2011 – 2012).

Obec Pustá Kamenice zajistí patřičnou osvětu u občanů ohledně ukládání bioodpadů do speciálního kontejneru a celkově okolo fungujícího systému třídění odpadů - průběžně.

Obec zajistí při nejbližších úpravách územního plánu (2012 – 2013) uvolnění pozemku, který je dnes v územním plánu zbytečně blokován pro zřízení sběrného dvora, neboť obec nebude vlastní sběrný dvůr zřizovat (ze zákona ani tuto povinnost nemá a zavedený a zdokonalovaný systém je funkční, efektivní a ekonomický).

Priorita č.2

Udržení a rozvoj občanské vybavenosti, péče o kulturní památky

Opatření 2.1. Udržení mateřské školy a základní školy, zkvalitňování jejich technického stavu a vybavenosti

S ohledem na zvýšení počtu dětí zrealizuje obec stavební úpravy MŠ (aktuálně z kapacity 11 na 16), a to rekonstrukcí bytu v budově MŠ, případně s využitím krajské dotace POV (2012).

Obec vyzve základní školu k větší aktivitě ve věci vybavení o moderní výukové pomůcky a programy (interaktivní tabule apod.) s využitím disponibilních dotací (2011 – 2014).

Na zahradě MŠ a ZŠ zřídí obec pro potřeby výuky a relaxace venku altán (2012 - 2014).

Opatření 2.2. Rekonstrukce a budování sportovních areálů a dětských hřišť

Obec zajistí přebudování dětského hřiště u obecního úřadu podle platných norem a současných standardů pro maminky s malými dětmi s případným využitím krajské dotace z POV (2011).

Obec provede rekonstrukci stávajícího antukového hřiště na víceúčelové herní hřiště s umělým povrchem (projekt je zpracován) – realizace je podmíněna získáním dotace (POV, MMR, nadace ČEZ), rámcově cca 2012 - 2016.

Obec připraví projekt zkvalitnění zázemí u sportovišť (fotbalové a nové víceúčelové hřiště) za účelem vytvoření zázemí pro sportovce i pro diváky (posezení, občerstvení, toalety) a projekt bude realizovat výhledově dle finančních a dotačních možností (2015 - 2020).

Opatření 2.3. Zkvalitňování technického stavu kulturního domu

Obec provede zastřešení schodiště kulturního domu podle zpracovaného projektu (2011).

Obec dále připraví projekt rozšíření prostoru pro kulturní akce do přilehlého venkovního prostranství za účelem konání sezónních venkovních akcí venku, využívajících jinak zázemí kulturního domu. Nově bude doplněno např. venkovní posezení, parket, ohniště, výdejní místo občerstvení, atd.. Realizace je výhledová a závislá na získání dotací nebo realizaci záměru (2013 až 2020).

Opatření 2.4. Zkvalitňování technického stavu obecního úřadu

Obecní úřad je funkční a skromně, ale dostatečně vybavenou budovou. Výhledově obec připraví projekt na snížení energetické náročnosti budovy (zateplení, výměna oken), zřízení bezbariérového přístupu a zlepšení celkového technického stavu (vyrovnání podlah,..). Realizace projektu je výhledová a závislá na dotacích zejména z resortu ŽP (2013 až 2020).

Opatření 2.5. Vytvořit prostor pro scházení a vyžití mladých

Mladým lidem chybí prostor pro přirozené setkávání a aktivity, které je baví. Provizorně se scházejí v autobusové zastávce. Obec povede s mladými lidmi diskusi ohledně systému využití stávajících prostor, kterými obec disponuje, eventuelně o zřízení prostoru, který by jim pro jejich setkávání vyhovoval a byl jednoduše přístupný (altán), event. o tom, zda by uvítali zřízení moderní U-rampy apod. Realizace záměru bude závislá na disponibilních zdrojích a může být rozdělena na etapy (2013 až 2020).

Opatření 2.6. Udržení a rozvoj zázemí pro hasiče, hasičská zbrojnice

Obec bude průběžně udržovat funkční vybavení a zázemí hasičské zbrojnice na úrovni JPO V v obci, sloužící současně jako zázemí pro Sbor dobrovolných hasičů. K obnově a výměně dosloužilého vybavení se bude snažit využívat krajské dotace, určené pro zajištění funkčnosti jednotky JPO V.

V případě většího rozvoje aktivit Sboru dobrovolných hasičů bude obec uvažovat o přípravě projektu dobudování hasičského areálu „na place“ se zřízením dráhy, překážek apod. (2013 – 2020).

Opatření 2.7. Rekonstrukce památek – kostel Sv. Anny, památník obětem 2. světové války v Pekelci

Obec se bude průběžně podílet na rekonstrukci a údržbě kostela Sv. Anny, která je významnou památkou a dominantou obce, a to příspěvkem vlastníků (církvi). Výhledově bude obec instalovat a provozovat slavnostní nasvícení kostela (2013 – 2020).

Obec bude průběžně udržovat Pomník zastřelených občanů v Pekelci v důstojném stavu (nyní je čerstvě po celkové rekonstrukci).

Priorita č.3	Udržení a podpora aktivního života v obci
---------------------	--

Opatření 3.1. Udržení prestiže a rozvoj webových stránek obce

Spolky zajistí aktuálnost informací na webu, škola bude oslovena k aktivnější činnosti v aktualizaci stránek. Webmaster zajistí aktuálnost a atraktivnost struktury, funkcí stránek a jejich rozvoj podle trendů. Obec podá přihlášku do soutěže Zlatý erb 2012. Průběžně

Opatření 3.2. Pořádání přednášek pro zájmové skupiny v obci

Obec a místní spolky budou usilovat o pořádání dalších přednášek a kurzů pro zájmové skupiny v obci (např. školení na počítači, taneční, keramika, ...). Ke spolupráci osloví například Charitu Polička, Domov s pečovatelskou službou Polička, Mozaika Polička (domov dětí a mládeže), Muzeum Polička, Mikroregion Poličsko aj. Průběžně.

Opatření 3.3. Podpora pořádání kulturních a společenských akcí

Obec bude nadále podporovat a přispívat na pořádání kulturních a společenských akcí, které jsou organizovány obcí a místními spolky (masopust, zábava, sportovní den, dětský karneval, turnaje ve stolním tenise, v tenise, v nohejbale, pouťové a posvícenské turnaje, vánoční bruslení pro děti, Mikulášská nadílka, 4-denní turistické zájezdy na hory, prodloužené výlety s dětmi Vysočinou, jarní pochod Vysočinou, dračí lodě, čarodějnice a další). Obec zajistí propagaci a publicitu akcím uvnitř obce (web, místní zpravodaj) a u vybraných akcí i vně ve spolupráci s Mikroregionem Poličsko, regionálním tiskem apod. Průběžně.

Opatření 3.4. Podpora místních spolků

Obec bude nadále podporovat činnost aktivních místních spolků, zejména aktivní spolek TJ a dále Sbor dobrovolných hasičů, případně další spolky a občanské aktivity, které v obci vzniknou. Průběžně

Opatření 3.5. Vydávání Pustokamenických listů

Obec bude nadále vydávat čtivé Pustokamenické listy, které jsou vydávány v tištěné podobě o nákladu 170 výtisků, z nichž 150 ks jde do domácností v obci a 20 ks je určeno k povinné archivaci do knihoven. Pustokamenické listy budou nadále průběžně zveřejňovány na webu obce. Na vytváření listů se budou podílet zejména aktivní občané obce, starosta, zastupitelé a budou obsahovat informace potřebné pro vedení obce, informace o akcích, činnosti spolků, občanských aktivit a řadu neformálních čtivých zajímavostí.

Opatření 3.6. Podpora místní lidové knihovny

Obec bude nadále provozovat místní lidovou knihovnu ve spolupráci s knihovnou v Poličce (doplňování knih, výměnný fond s Poličkou, zápůjčky mezi knihovnami). Obec bude podporovat akce knihovny např. Noc s Andersenem, scházení občanů v knihovně a neformální diskuse nad knihami i různé tématické besedy. Průběžně

Priorita č.4	Rozvoj cestovního ruchu v obci
---------------------	---------------------------------------

Opatření 4.1. Podpora rozvoje cykloturistických a turistických tras

Obec po dohodě se svazkem obcí Touloucovy Maštale a Mikroregionem Poličsko zajistí údržbu stávajících vyznačených cyklotras. Průběžně.

Opatření 4.2. Podpora zkvalitňování běžkařských tras

Stávající trasy jsou vyznačeny Mikroregionem Poličsko v terénu metodikou značení KČT, Obec Borová zajišťuje vyjíždění stop vlastním sněžným skútreem, na což Obec Pustá Kamenice přispívá a tento systém zůstává zachován i nadále. Obec zajistí přes Mikroregion Poličsko vyznačení dalšího okruhu ze zastávky Dolní směrem na Rudu a Karlštejn a na údržbě se domluví s obcí Borová (2014 – 2015).

Opatření 4.3. Podpora budování základní a doprovodné infrastruktury cestovního ruchu

Obec vytipuje lokality pro vybudování doplňkové infrastruktury a druh (odpočívadla lavičky, informační tabule, kolostavy), připraví projekt a zrealizuje ve snaze získat dotace (přes Mikroregion Poličsko nebo samostatně) z grantů Pardubického kraje (2014 až 2015).

Opatření 4.4. Rozšíření webových stránek obce o informace pro turisty a zajištění kvalitní prezentace nabídky obce na regionálních webech

Obec zadá firmě Z Média rozšíření webu o informace pro turisty, strukturu a obsah dodá TJ Pustá Kamenice. Obec bude sledovat aktuálnost své nabídky na webu Mikroregionu Poličska a na dalších regionálních webech (2014 – 2015).

Opatření 4.5. Usilovat o zkvalitnění a rozšíření nabídky služeb pro turisty

Obec bude jednat se stávajícími a potenciálními živnostníky z obce i mimo obec o zajištění lepších služeb pro turisty, zejména pro cykloturisty, běžkaře a chalupáře. Bude jednat se stávajícím vlastníkem a provozovatelem místního obchodu o udržení služeb obchodu, rozšíření služeb o občerstvení s venkovním posezením a ideálně s prodejem místních produktů a výrobků regionu Poličska.

Obec bude osvětou u občanů a živnostníků iniciovat zřízení ubytování v soukromí na bázi venkovské turistiky a agroturistiky, případně zavedení dalších vítaných služeb jako je průvodcovská činnost, přeprava zavazadel a osob při putovních cestách, zajištění servisu kol a lyží apod. Obec zajistí v případě zájmu besedu se zkušeným provozovatelem podobného zařízení a služeb jako inspiraci a předání know-how pro podnikání v této oblasti (2012 – 2020).

Priorita č.5	Zlepšení ekonomiky obce, podpora podnikání a pracovních příležitostí
---------------------	---

Opatření 5.1. Pořízení nového územního plánu obce

Obec pořídí nový územní plán. Osvětou a otevřenou diskusí s občany na veřejných besedách se bude věnovat procesu jeho pečlivého zadání a projednání se zohlednění vize, strategického plánu a jeho priorit a opatření. Na pořízení plánu se pokusí obec zajistit dotace (2012 – 2014).

Opatření 5.2. Zapojení obce do systému sdružených nákupů

Obec ve spolupráci s Mikroregionem Poličsko prozkoumá možnosti Sdružených nákupů a úsporného efektu pro obec a organizace v obci. V případě, že zjištění budou pozitivní, zapojí se obec s cílem ušetření výdajů do systému sdružených nákupů (2011 – 2012).

Opatření 5.3. Nabídka prostor k podnikání a jeho podpora

Obec bude občanům průběžně nabízet za výhodných podmínek prostory k podnikání a podle jejich zájmu případně zajistí úpravu prostor podle druhu podnikání a využití, a to v prostorách kulturního domu (švadlena, oprava bot, masér, kadeřnice, obchod apod.). Obec pro tyto účely zajistí besedy s občany ve spolupráci s Krajskou hospodářskou komorou (2012), jinak průběžně.

5. ZPŮSOB REALIZACE STRATEGICKÉHO PLÁNU

Strategický plán rozvoje obce je nástroj k plánování a realizaci projektů a aktivit v obci. Je třeba určit řídicí strukturu, která se bude aktivně starat o jeho plnění, financování, monitorování plnění a efektu realizace a o jeho aktualizaci. Obec Pustá Kamenice je malá obec a bude reálné, aby všechny tyto funkce obsáhlo vedení obce, zastupitelstvo a jeho výbory. V rozhodných momentech se obrátí na širší veřejnost (veřejná projednání) nebo na odbornou externí službu.

Řízení realizace a aktualizace plánu, sledování efektu realizace plánu :

Odpovídá :

Starosta, zástupně místostarosta v součinnosti se zastupitelstvem obce a ve věci rozhodování o prioritách a aktualizace ve spolupráci s širší veřejností (veřejné projednání), případně ve spolupráci s externími odborníky.

Náplň činnosti:

Starosta obce (zástupně místostarosta obce) bude v součinnosti se zastupitelstvem průběžně do aktivit obce na ten který rok a do rozpočtu obce zahrnovat aktivity, obsažené ve strategickém plánu, zastupitelstvo bude rozhodovat s ohledem na disponibilní kapacity a zdroje (dotace, rozpočet obce) o prioritách na ten který rok. Ke složitějšímu rozhodování o prioritách bude vhodné přizvat veřejnost. Starosta/místostarosta zodpovídají za realizaci aktivit dle plánu a rozpočtu na příslušný rok.

Podle aktuálního vývoje (nové nápady, jiné priority, jiné finanční možnosti) bude vhodné návrhovou část strategického plánu aktualizovat (zhruba jednou za 2 až 4 roky), analytickou část (zejména vybrané měnící se ukazatele, jako je demografie, a SWOT analýzu) bude vhodné aktualizovat zhruba jednou za 4 roky.

Součástí aktualizace plánu bude také vyhodnocení efektu realizace, což bude možné vyhodnotit až za delší, minimálně 4-leté období. Hlavními ukazateli bude rekapitulace výsledků a splněných aktivit, demografický vývoj a aktuální SWOT analýza.

Financování realizace:

Odpovídá:

Předseda finančního výboru v součinnosti se členy finančního výboru s projednáváním v zastupitelstvu, případně ve spolupráci s externími odborníky na dotační management.

Náplň činnosti:

Předseda a členové finančního výboru budou ve spolupráci s řídicí strukturou dohlížet na správné zapracování aktivit na ten který rok do rozpočtu obce, budou sledovat disponibilní dotační zdroje k realizaci jednotlivých částí plánu a budou aktivně připravovat žádosti o dotace a zajišťovat management jejich čerpání (to vše případně ve spolupráci s externím odborníkem). S ohledem na možnosti financování budou dávat podněty na úpravu a aktualizaci plánu.

Kontrola plnění a monitoring efektu realizace plánu:

Odpovídá:

Předseda kontrolního výboru v součinnosti se členy kontrolního výboru.

Náplň činnosti:

Předseda s členy kontrolního výboru budou kontrolovat plnění strategického plánu a budou upozorňovat starostu/místostarostu a zastupitelstvo na případy nerealizace některých aktivit. Cílem bude objasnit důvody a zahrnout tyto aktivity do realizace později nebo zajistit jejich vyjmutí z plánu při jeho nejbližší aktualizaci.

Za zpracovatelský tým :

RNDr. Renata Šedová
Vedoucí Divize rozvoj regionů
Jednatelka společnosti
OHGS s.r.o.



Duben 2011